



TEM[®] 2011

Ekonomiska och sysselsättningsmässiga effekter av
turismen i Uppsala kommun
inklusive åren 2002-2010

INNEHÅLL

| | |
|--|----|
| Utveckling turismen i Uppsala kommun 2011 | 3 |
| RESULTAT TURISMEN I UPPSALA KOMMUN 2011 | |
| Omsättning totalt och per kategori | 5 |
| Omsättning fördelad på branscher | 6 |
| Övernattningar/besök | 7 |
| Sysselsättning | 8 |
| Skatteintäkter | 9 |
| Regional omsättningsstatistik | 10 |
| | |
| Utveckling turismen i Uppsala län 2011 | 11 |
| | |
| Utveckling turismen i Sverige 2011 | 12 |
| Definition | 19 |
| Källor | 20 |
| Genomförande | 21 |
| Presentation av Resurs AB | 22 |

Denna rapport är utförd av Clas Andersson
på uppdrag av Uppsala kommun
26 juni 2012

© RESURS AB
STOCKHOLM • TEL 08-559 232 40 • resurs@resursab.se
MALMÖ • TEL 040-692 81 20 • ca@resursab.se

Denna rapport bör huvudsakligen användas för köparens
interna bruk och för det ändamål den är köpt.
Om rapporten citeras är vi tacksamma om källan "Resurs AB" anges.

UTVECKLING TURISMEN I UPPSALA KOMMUN 2011

Rese- och turistindustrin i Uppsala kommun omsätter 1,6 miljarder kronor eller 1 596 miljoner kronor och ger arbete åt ungefär 1 265 personer (årssysselsatta) under år 2011.

I resultatet ingår lokal redovisning av dagbesök och övernattningsnätter medan länsresultatet på sidan 11 enbart innefattar officiell statistik som enbart innefattar dagbesök som gör minst 10 mil enkel resa.

I resultatet åren 2003-05 ingår Knivsta vilket innefattar knappt 10 % av hotellrumskapaciteten och en mindre campingplats år 2005. Om man förutsätter lika stor omsättningsandel som andelen hotellrum innebär det ca 50 miljoner kronor för Knivsta 2005.

Den totala turismomsättningen har ökat med 100 miljoner kronor 2011 jämfört med 2010.

Den kommersiella delen av turismomsättningen, den del som kan påverkas med traditionell marknadsföring, har ökat med 173 miljoner kronor 2011 jämfört med 2010. Den omsättningsmässigt största ökningen har skett i kategorin dagbesök som har ökat med 139 miljoner kronor p g a ett ökat antal beräknade besök och högre utlägg 2011 jämfört med 2010. Det totala antalet kommersiella övernattningsnätter har ökat med

25 500 gästnätter (ökningar i kategorierna stugby, camping i tält/husvagn, vandrarhem och fri camping) och omsättningen har ökat med 33 miljoner kronor 2011 jämfört med 2010.

Den icke kommersiella delen av turismomsättningen uppvisar en minskning med 73 miljoner kronor 2011 jämfört med 2010 vilket beror på ett minskat antal övernattningsnätter hos släkt/vänner och lägre utlägg i kategorin fritidshus. Omsättningen i kategorin fritidshus har ökat med drygt 13 miljoner kronor vilket i huvudsak beror på att samtliga fritidshus i kommunen ingår i beräkningarna fr o m år 2011 (inkl hus som ägs av kommuninvånare) och det har resulterat i 1 782 fler objekt och en omsättningsökning med nära 13 miljoner kronor i 2011 års beläggning och utläggnivå.

Hotellen är den omsättningsmässigt viktigaste övernattningskategorin med 60 % av omsättningen för alla övernattningsnätter och 88 % av omsättningen för samtliga kommersiella övernattningsnätter 2011. Det är också den vanligaste kommersiella boendeformen med 72 % av samtliga kommersiella övernattningsnätter 2011. Antalet hotellgästnätter har minskat med 0,9 % medan omsättningen har ökat med 21 miljoner kronor p g a högre utlägg/ökad logiintäkt per belagt rum enligt SCB 2011 jämfört med 2010.

Campingstatistiken inrymmer en stor osäkerhet då statistiken som redovisats från SCR t o m 2007 är bristfällig och i flera fall i länet inte är jämförbar mellan åren. Fr o m 2008 är det SCB som handhar statistiken.

För beräkningen av antalet dagbesökare har t o m år 2006 regional omsättningsstatistik från SCB och handelsstatistik från HUI samt KPI nyttjats. Omsättning/invånare i olika handelsgrenar har jämförts mellan Uppsala och riket totalt för att få fram en relevant omsättning. Förändringar mellan åren har anpassats till statistik från HUI. Säkerheten i antalet besökare respektive deras utlägg är lägre än kombinationen mellan dem eftersom det är den totala omsättningen, och dess nivå i förhållande till övriga Sverige, som legat till grund för beräkningarna. Fr o m 2007 har en detaljerad redovisning av besöksmål och evenemang skett och utläggnivån är enligt TDB. Dessutom har en tilläggsberäkning gjorts av aktivitetsutlägggen för de dagbesök som har ett högre utlägg för aktivitet än dagbesök generellt. Dagbesöken svarar för 41 % av den totala turismomsättningen 2011. Av det totala antalet redovisade dagbesök 2011 har 37 % beräknats som ej kommuninvånare, d v s turister, och av dessa ingår 80 % i beräkningarna för att exkludera övernattande besökare och dagbesökare som hinner med mer än ett besök under en och samma dag. Regional handelsstatistik från SCB (se sidan 10) understryker den betydande handeln inom dagligvaru- och sällanköps-handeln (regional shopping) i Uppsala kommun vilken ej ingår i föreliggande beräkningar utöver den del som genereras av redovisat antal gästnätter och dagbesök.

Boende hos släkt/vänner är den vanligaste övernattningskategorin med 57 % av samtliga övernattningar och 29 % i motsvarande del av turismomsättningen 2011.

Beräkningarna fr o m 2009 innehåller några förändringar vilket har påverkat omsättning m m i kategorierna hotell, fritidshus, släkt/vänner och dagbesök. För hotellen används den logiintäkt som hotellen rapporterar till SCB som grund för det totala utlägget och ingen målgruppsfördelning av omsättning/utlägg redovisas. Dock redovisas antalet gästnätter i målgrupper. Tidigare har logipriser på hotellen redovisats som beräkningsgrund vilket har inneburit en osäkerhet då hotellen oftast debiterar ett lägre pris än de redovisade riktpiserna. Fördelningen av utlägggen i kategorierna hotell, fritidshus, släkt/vänner och dagbesök är fr o m 2009 enligt en specialkörning. *Resurs har sedan 2009 indelat Sverige i ett antal "turismklasser" med liknande turismprofil istället för att använda läns- eller Sverigestatistik.* Även utläggnivån innefattas i de tre sistnämnda kategorierna. Antalet gästnätter hos släkt/vänner har utökats med antal utländska gästnätter/invånare enligt TDB.

Fr o m 2011 ingår samtliga fritidshus/taxeringsenheter i kommunen (inkl hus ägda av kommuninvånare) i beräkningarna enligt internationell turismdefinition och dessutom är det den senaste inventeringen/år 2010 från SCB. Det har inneburit stora förändringar/ökningar generellt.



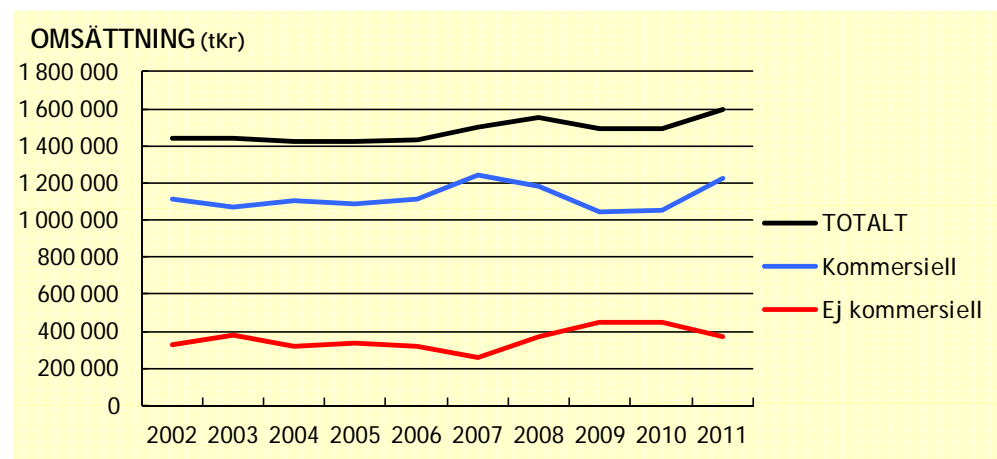
RESULTAT TURISMEN I UPPSALA KOMMUN 2011

OMSÄTTNING TOTALT OCH PER KATEGORI

Kategori (tKkr)

| Kommersiella | 2002 | 2003 | 2004 | 2005 | 2006 | 2007 | 2008 | 2009 | 2010 | 2011 |
|---------------------|---------|---------|---------|---------|---------|---------|---------|---------|---------|---------|
| Hotell | 536 841 | 493 548 | 531 955 | 494 274 | 507 867 | 596 029 | 589 937 | 425 511 | 481 965 | 502 973 |
| Affärs | 244 132 | 246 943 | 284 583 | 269 023 | 291 618 | 330 104 | 360 227 | | | |
| Konferens | 138 280 | 123 916 | 128 134 | 98 880 | 74 152 | 111 887 | 73 234 | | | |
| Grupp | 76 421 | 49 315 | 32 422 | 38 236 | 26 926 | 39 277 | 46 777 | | | |
| Fritid | 78 008 | 73 374 | 86 816 | 88 136 | 115 171 | 114 761 | 109 698 | | | |
| Stugby | 18 528 | 15 032 | 14 238 | 24 570 | 16 583 | 11 661 | 9 701 | 8 217 | 10 843 | 9 918 |
| Stuga/rum | 934 | 934 | 1 078 | 899 | 946 | 946 | 121 | 2 391 | 1 873 | 1 502 |
| Camping | 20 448 | 13 693 | 14 497 | 20 181 | 40 867 | 42 265 | 39 121 | 12 319 | 15 454 | 16 456 |
| Fri camping | 4 222 | 4 290 | 2 332 | 1 825 | 1 259 | 1 914 | 1 455 | 1 232 | 2 172 | 2 889 |
| Vandrarhem | 3 019 | 5 948 | 10 317 | 13 476 | 15 292 | 18 750 | 16 541 | 15 970 | 21 758 | 33 716 |
| Grupplöj | | | | | | 182 | 2 366 | 1 137 | 1 138 | 1 138 |
| Gästhamn | 82 | 99 | 32 | 33 | 33 | 40 | 126 | 110 | 109 | 133 |
| Dagbesök | 525 482 | 532 050 | 530 408 | 528 766 | 532 050 | 566 693 | 521 701 | 577 786 | 516 681 | 655 908 |
| | 1109556 | 1065594 | 1104857 | 1084024 | 1114897 | 1238480 | 1181069 | 1044673 | 1051993 | 1224633 |
| Övriga | | | | | | | | | | |
| Fritidshus | 17 019 | 20 565 | 18 154 | 19 033 | 15 223 | 16 166 | 15 119 | 14 807 | 13 001 | 26 363 |
| Släkt/vänner | 240 799 | 282 621 | 217 676 | 229 444 | 213 737 | 153 335 | 260 026 | 342 058 | 337 729 | 245 295 |
| Genomfartsresenärer | 70 556 | 74 143 | 79 423 | 87 352 | 87 002 | 89 438 | 93 298 | 94 138 | 93 479 | 99 625 |
| | 328 374 | 377 329 | 315 253 | 335 829 | 315 962 | 258 939 | 368 443 | 451 003 | 444 209 | 371 283 |
| TOTALT | 1437929 | 1442924 | 1420110 | 1419853 | 1430859 | 1497418 | 1549512 | 1495676 | 1496202 | 1595916 |

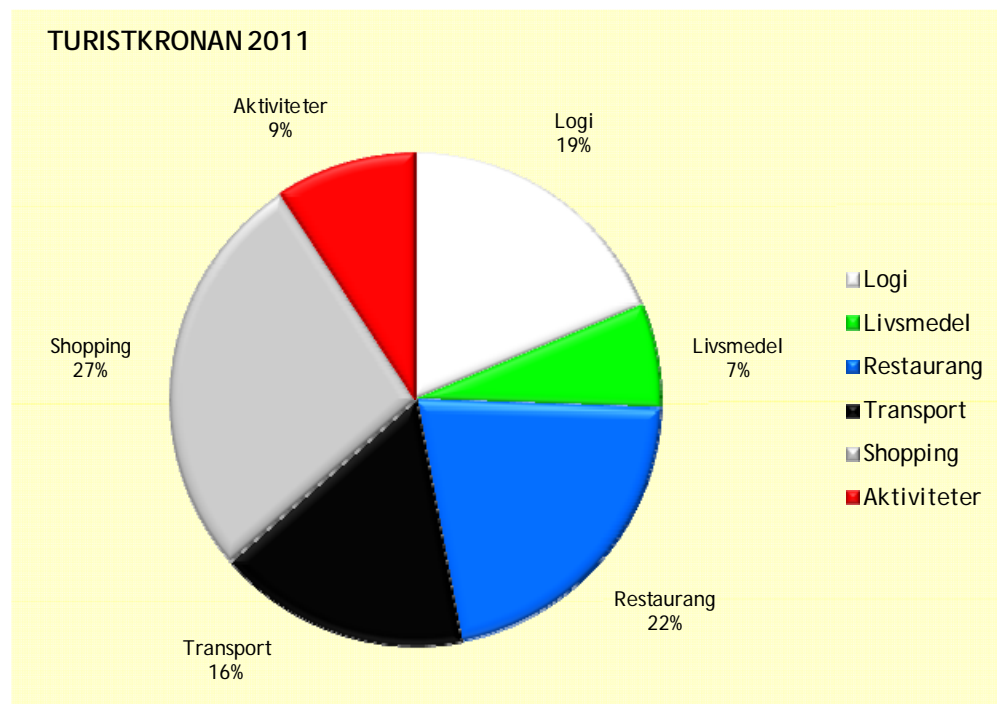
Med kommersiell avses de kategorier där besökarna betalar en logiavgift för sitt boende eller att de påverkas av traditionell marknadsföring att besöka kommunen. Med övriga eller icke kommersiella avses de tre kategorierna släkt/vännerbesök, nyttjande av eget fritidshus och genomfartsresenärer.



OMSÄTTNING FÖRDELAD PÅ BRANSCHER

| (tKr) | 2002 | 2003 | 2004 | 2005 | 2006 | 2007 | 2008 | 2009 | 2010 | 2011 |
|-------------|---------|---------|---------|---------|---------|---------|---------|---------|---------|---------|
| Logi | 321 930 | 305 520 | 319 002 | 305 456 | 316 873 | 359 123 | 356 170 | 238 457 | 272 872 | 299 070 |
| Livsmedel | 143 580 | 144 649 | 122 594 | 127 299 | 114 429 | 89 109 | 114 268 | 116 544 | 128 691 | 108 567 |
| Restaurang | 279 057 | 298 923 | 298 863 | 283 510 | 310 672 | 339 465 | 368 271 | 452 808 | 404 831 | 343 362 |
| Transport | 201 293 | 205 108 | 196 489 | 206 847 | 197 237 | 199 260 | 207 879 | 176 790 | 214 988 | 263 538 |
| Shopping | 406 671 | 409 294 | 403 973 | 419 419 | 408 060 | 396 419 | 386 269 | 373 794 | 336 884 | 434 062 |
| Aktiviteter | 85 399 | 79 430 | 79 190 | 77 323 | 83 588 | 114 043 | 116 655 | 137 283 | 137 935 | 147 317 |

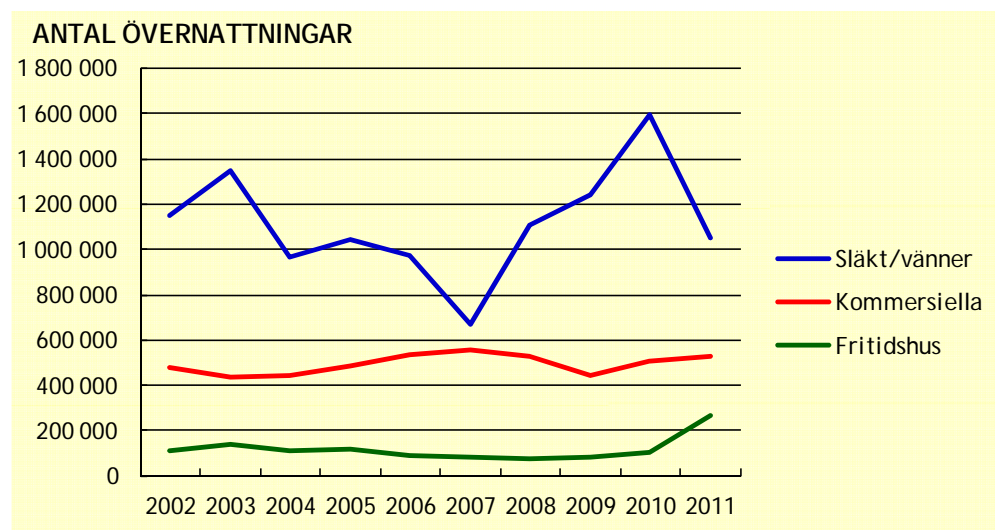
Här visas fördelningen av "Turistkronan" för de branscher som påverkas. Denna fördelning varierar normalt inte mycket i Sverige. Restaurang och logi brukar ligga högst omsättningsmässigt. Men under den senaste 10-årsperioden finns ändå stora förändringar, oftast för restauranger, transport och shopping. Den stora omsättningsandelen för shopping i kommunen beror främst på en stor andel dagbesök. Ökningen för aktivitet fr o m 2007 beror i huvudsak på en tillägsberäkning av aktivitetsutläggerna för de dagbesök som har ett högre utlägg för aktivitet än dagbesök generellt.



ÖVERNATTNINGAR/BESÖK

| Övernattningar | 2002 | 2003 | 2004 | 2005 | 2006 | 2007 | 2008 | 2009 | 2010 | 2011 |
|----------------------|----------------|----------------|----------------|----------------|----------------|----------------|----------------|----------------|----------------|----------------|
| Hotellrum | 257 360 | 249 518 | 261 528 | 263 552 | 257 686 | 271 862 | 262 458 | 259 867 | 283 760 | 283 291 |
| Hotellbäddar | 320 358 | 317 025 | 326 698 | 333 915 | 334 686 | 352 826 | 343 553 | 350 503 | 383 730 | 380 264 |
| Affärs | 135 629 | 138 732 | 155 086 | 159 185 | 165 692 | 169 284 | 176 582 | 164 700 | 179 010 | 171 108 |
| Konferens | 76 822 | 69 616 | 69 828 | 58 509 | 42 132 | 57 378 | 35 899 | 34 023 | 35 364 | 34 845 |
| Grupp | 51 987 | 40 422 | 25 630 | 32 680 | 22 161 | 30 927 | 38 500 | 49 133 | 48 718 | 53 825 |
| Fritid | 55 920 | 68 255 | 76 154 | 83 541 | 104 701 | 95 237 | 92 572 | 102 647 | 120 638 | 120 686 |
| Stugby | 40 278 | 33 780 | 29 663 | 51 726 | 34 192 | 24 810 | 20 862 | 18 465 | 25 816 | 26 806 |
| Stuga/rum | 2 525 | 2 525 | 2 836 | 2 336 | 2 336 | 2 336 | 300 | 2 288 | 1 726 | 1 726 |
| Camping tält/husvagn | 85 198 | 54 774 | 55 759 | 76 155 | 138 531 | 143 270 | 128 265 | 39 109 | 47 550 | 50 635 |
| Vandrarhem | 8 626 | 7 878 | 18 260 | 17 731 | 19 357 | 24 194 | 24 874 | 25 150 | 34 981 | 57 145 |
| Grupplagi | | | | | | 400 | 5 200 | 2 500 | 2 500 | 2 500 |
| Gästhamn | 550 | 620 | 180 | 170 | 150 | 180 | 574 | 459 | 476 | 476 |
| Fri camping | 20 104 | 19 501 | 10 141 | 7 302 | 5 038 | 7 658 | 5 820 | 4 830 | 8 355 | 11 110 |
| Kommersiella | 477 639 | 436 103 | 443 537 | 489 335 | 534 290 | 555 674 | 529 448 | 443 304 | 505 134 | 530 662 |
| Fritidshus | 113 460 | 141 825 | 113 460 | 115 352 | 86 986 | 85 085 | 77 531 | 85 095 | 104 005 | 266 293 |
| Släkt/vänner | 1146 660 | 1345 813 | 967 450 | 1042 929 | 971 532 | 666 673 | 1106 492 | 1239 342 | 1593 063 | 1048 271 |
| Övriga | 1260120 | 1487638 | 1080910 | 1158281 | 1058518 | 751758 | 1184023 | 1324437 | 1697068 | 1314564 |
| TOTALT | 1737759 | 1923741 | 1524447 | 1647616 | 1592808 | 1307532 | 1713471 | 1767741 | 2202202 | 1845226 |
| Genomfartsresenärer | 440 973 | 449 351 | 453 845 | 459 745 | 457 905 | 470 725 | 466 490 | 470 690 | 467 395 | 474 405 |
| Dagbesök* | 1642130 | 1642130 | 1642130 | 1642130 | 1642130 | 1450696 | 1299667 | 1350435 | 1530816 | 1586582 |

*Säkerheten i antalet dagbesök respektive deras utlägg är lägre än kombinationen mellan dem eftersom det är den totala omsättningen, och dess nivå i förhållande till övriga Sverige, som legat till grund för beräkningarna t o m år 2006. Fr o m 2007 har beräkningsgrunderna däremot förändrats, se kommentarer sidan 4.

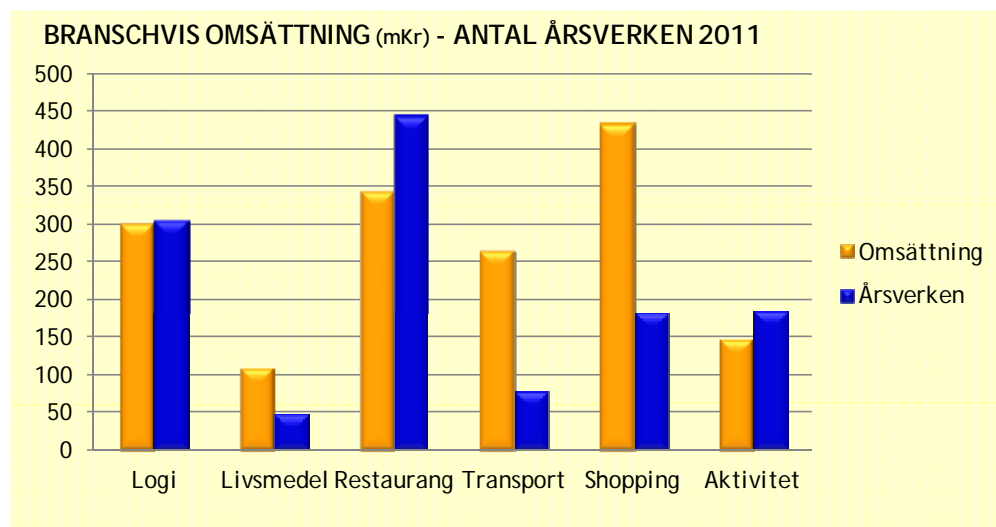


SYSSELSÄTTNING

Från 2002 har Resurs AB, i samarbete med SCB, utvecklat en metod där vi kan redovisa sysselsättningen i form av antal anställda. Detta innebär också att vi kan redovisa sysselsättning med bättre metod för varje bransch och med regionalt och ibland lokalt anpassade tal.

| | 2002 | ny2002 | 2003 | 2004 | 2005 | 2006 | 2007 | 2008 | 2009 | 2010 | 2011 |
|----------------------------|-------------|--------|-------|-------|-------|-------|-------|-------|-------|-------|-------|
| Livsmedel | 66,5 | 62,0 | 60,6 | 50,1 | 50,3 | 44,0 | 39,9 | 49,5 | 50,3 | 58,5 | 48,7 |
| Restaurang | 256,5 | 399,2 | 414,6 | 403,9 | 371,1 | 395,3 | 476,1 | 499,0 | 611,9 | 532,0 | 444,8 |
| Transport | 60,2 | 75,5 | 74,6 | 69,6 | 71,0 | 65,7 | 64,4 | 64,9 | 55,0 | 64,9 | 78,4 |
| Shopping | 196,7 | 213,6 | 208,5 | 200,6 | 201,6 | 190,7 | 184,9 | 174,1 | 167,9 | 143,7 | 182,6 |
| Aktivitet | 108,1 | 135,6 | 122,2 | 118,7 | 112,2 | 117,9 | 155,8 | 154,1 | 180,6 | 176,2 | 185,5 |
| Logi | 311,0 | 373,2 | 387,9 | 395,8 | 368,9 | 377,0 | 435,1 | 417,5 | 278,3 | 280,9 | 303,9 |
| Administration | 15,0 | 15,0 | 16,0 | 16,0 | 17,0 | 18,0 | 18,0 | 17,0 | 17,0 | 17,0 | 20,0 |
| TOTALT | 1014 | | | | | | | | | | |
| Årssystemställda, ny metod | 1 274 | 1 284 | 1 255 | 1 192 | 1 209 | 1 374 | 1 376 | 1 361 | 1 273 | 1 264 | |
| Beräknat årsanställda | 1 215 | | | | | | | | | | |

Observera att ovanstående sysselsättningstal inte är ett verkligt resultat utan visar hur stor sysselsättning som omsättningen bör ge upphov till. Det kan också vara så att de företag som påverkas väljer att ta ut större eller mindre vinster istället för att nyanställa eller varsla personal. Resultatet från 2010 är, i några fall, inte direkt jämförbart med tidigare år. Detta beror på att företag i de branscher som påverkas av turismen kan ha sorterats in i nya SNI-koder enligt SNI 2007. Detta är tillämpligt i resultatet från 2010. När SCB utförde denna nya indelning har en del företag flyttats till angränsande eller ny kod och detta kan påverka resultatet något.



SKATTEINTÄKTER

Skatteintäkterna delas in i två delar:

DIREKTA avser de skatteintäkter som kommer från sysselsättningen i de företag som direkt påverkas av besökarens utlägg.

TOTALA avser alla företag som påverkas, t ex tvätteriet som tvättar hotellets linne. Detta är också att se som den totala effekten, d v s om all turism försvinner påverkas också många andra företag som levererar varor och tjänster.

| (tKr) | 2010 | 2011 |
|----------------|---------|---------|
| DIREKTA | | |
| Kommun | 51 582 | 52 218 |
| Landsting | 25 077 | 25 387 |
| TOTALA | | |
| Kommun | 113 014 | 117 377 |
| Landsting | 54 944 | 57 065 |

2010 har Resurs infört en ny, och mer tillförlitlig, metod att beräkna skatteintäkterna. När SCB levererade data för 2009 var detta med den nya SNI-indelningen, SNI 2007. Detta innebar också att Resurs fick tillgång till säkrare data för att beräkna såväl omsättning, som sysselsättning och skatteeffekter. Av dessa skäl redovisas bara resultat fr o m 2010, men historiskt följer skatteintäkterna nästan proportionerligt med utvecklingen av sysselsättningen. Den totala skatteintäkten tar nu enbart med summan av de direkta och indirekta effekterna enligt ovan nämnda text efter "TOTALA".



Foto: Gunilla Leffler

REGIONAL HANDELSSTATISTIK (SCB)

Statistiken bygger på företagens omsättningsredovisning till Skatteverket och är exklusive moms.

Omsättning per invånare över rikssnittet är **gulmarkerad**.

| Bransch | Inrikes oms exkl moms milj kr | Antal anställda | Antal enheter | Oms/ invånare | Rikssnitt/ invånare | Oms +/- rikssnitt milj kr |
|---|-------------------------------------|--------------------|------------------|------------------|------------------------|---------------------------------|
| Butiker, varuhus, stormarkn med brett sort. | 4 801,5 | 1752 | 105 | 24007 | 23661 | 69,2 |
| Spec livsm butiker samt sprit o tobak | 698,5 | 227 | 63 | 3493 | 4138 | - 129,0 |
| Bensin | 944,8 | 143 | 22 | 4724 | 6722 | - 399,6 |
| Butiker för övriga hushållsvaror | 6 460,5 | 3115 | 577 | 32303 | 26459 | 1 168,8 |
| Hotell | 400,6 | 353 | 26 | 2003 | 3409 | - 281,2 |
| Semesterbyar, vandrarhem, stugbyar m.m. | 19,5 | 15 | 6 | 98 | 214 | - 23,1 |
| Campingplatser m.m. | | | 2 | | 156 | |
| Andra logier | | | 1 | | 1 | |
| Restauranger | 1 448,9 | 1808 | 334 | 7244 | 7264 | - 4,0 |

Tyvärre förekommer olika former av registerförändringar, avgränsningar, sättet att redovisa moms etc.

Uppgifterna bör därför användas försiktigt för att belysa förändringar mellan närliggande år. Av sekretesskäl har uppgifter från branscher med färre än tre enheter slagits samman med den bransch med näst minst enheter inom samma huvudbransch. Omsättning och antal anställda redovisas för dessa branscher sammanslaget. För varje separat bransch redovisas endast antal arbetsställen.

”Butiker, varuhus och stormarknader med brett sortiment” (livsmedel) innefattar oftast mycket mer än livsmedel vilket försvårar gränsdragningen mellan dagligvaru- och sällanköpshandel. Detsamma gäller ”Butiker för övriga hushållsvaror” (shopping) inräknade i sällanköpshandeln vilka kan ha ett bredare sortiment innefattande produkter tillhörande dagligvaruhandeln.

Observera att i hotellens redovisade omsättning till SCB ingår ofta även omsättning för restaurangverksamhet, dans och andra säljintäkter (garage, garderob, hygienvaror, etc.).



Foto: Kalbar/Destination Uppsala.

TURISMEN I UPPSALA LÄN 2011

Övernattande och besökare i Uppsala län konsumerade för nästan 1,8 miljarder kronor 2011 och detta gav en sysselsättning för 1 486 personer. Resultatet är en ökning från 2010 med 50 miljoner kronor, men den kommersiella delen av turismen svarade för hela denna ökning.

Hotellgäster minskade något, men detta skall ses mot en mycket stor ökning 2010. Hotellgästerna valde dock att spendera mer per person och dygn och fick i alla fall en totalt ökad konsumtion. Övernattningar på camping ökade mycket och här bör betänkas att det redovisade resultatet för 2002-2008 förmodligen är för högt beräknas. Även övernattningar på vandrarhem ökade mycket, + 15 %.

Den bransch som fick högsta omsättningsökningen var shopping och transport vilket bidrog till en minskad sysselsättning eftersom båda har hög omsättning per anställd. Samtidigt minskade omsättningen på logi och restaurang, som båda är sysselsättningsintensiva.

Övernattningar hos släkt och vänner svarar för nästan hälften av alla övernattningar i Uppsala län.

Tillsammans med övernattningar i eget fritidshus svarar dessa två för 73 %, eller fem gånger fler än på hotellen. Trots detta svarar hotellgästerna för en högre total omsättning.



UTVECKLING TURISMEN I SVERIGE 2011

De viktigaste faktorerna som påverkar resandet är vädret, ekonomin och olika typer av omvärldshändelser. För att få en uppfattning om utvecklingen av turismen internationellt, regionalt och lokalt, måste hänsyn tas till dessa faktorer i Sverige och omvärlden.

De tio senaste åren har turismen i Sverige påverkats mycket av vädret, speciellt under somrarna, men också på grund av snötillgången under vintrarna. Bra respektive dåligt sommarväder påverkar främst de enklare boendeformerna som camping, fritidsbåt, eget fritidshus, vild camping, m fl. För vädret finns dock stora regionala variationer.

- △ Sommaren 2001 var en mycket bra sommar med mycket sol och lite nederbörd.
- △ Sommaren 2002 var en av de bästa någonsin med mycket sol och lite nederbörd.
- △ Sommaren 2003 erbjöd ett väder som var det bästa sen mätningar startade med tropisk värme redan i maj och detta varade nästan hela sommaren.
- △ Sommaren 2004 tillhörde en av de sämre det senaste decenniet med mycket regn.
- △ Sommaren 2005 inleddes med extremt kallt väder hela juni, en kort period av värme och sol de tre första veckorna i juli och därefter regnigt fram till början av september.
- △ Vintern och våren 2006 hade en god snötillgång i stora delar av Sverige. Sommaren inleddes med varm och solig juni och juli. Hösten var regnig med rekordnederbörd på många orter, sammantaget dock en bra sommar. November och december hade värmerekord vilket påverkade inledningen på vintersäsongen.
- △ Våren 2007 var det snöbrist som påverkade vinterturismen negativt. Sommaren var en av de vädermässigt sämre på många år, sämsta sen år 2000.
- △ Våren 2008 var mycket positiv med god snötillgång och positiva siffror för fjällen. Sommaren var dålig förutom en kort period i slutet av juli. Året avslutades med en finanskris som innebar ett kraftigt minskat affärs-, och fjärrresande, men också stor minskning för flyg- och biltrafik.
- △ Våren 2009 var det god snötillgång och de flesta skidområden hade nya omsättningsrekord. Sommarvädret var sämre än snittet med en kort period av värme i början av juli. Finanskrisen innebar ett kraftigt minskat affärsresande med negativa resultat för flyg och hotell i Sverige, men dock en viss återhämtning under årets två sista månader.
- △ Våren 2010 var det god snötillgång i hela Sverige och även skidanläggningar i Götaland slog nya rekord. Sommaren hade en kylig inledning, men från midsommar var det mycket bra väder under drygt en månad. Fritidsresandet påverkades inte av finanskrisen och affärsresandet återhämtades något.
- △ Våren 2011 blev kortare än normalt vad avser snötillgång. Sommarvädret var, både regn- och temperaturmässigt, som ett snitt för de senaste åren, men med stora regionala skillnader. Exempelvis var det extremt regnigt i södra och sydöstra Sverige.

Här finns också andra faktorer som påverkat resandet i och till Sverige, delvis med stora lokala variationer. De viktigaste faktorerna de senaste åren har varit följande:

- △ 1 juli, 1999 Tax-free upphörde mellan EU-länder
- △ 1 juli, 2000 Öresundsbron öppnades
- △ Under 2001 Svenska kronan svag och antydning till lågkonjunktur
- △ 11 sep 2001 Terrorrdåden i USA
- △ 2005 Bensinpriset i Sverige når upp till 12:-/liter
- △ 2008 Finanskrisen i slutet av året och bensinpriset når upp till 14:- per liter
- △ 2009 Finanskrisen påverkade affärsresandet negativt
- △ 2010, 2011 Finanskrisen påverkade även fritidsresandet eftersom många sydeuropeiska länder hade finansiella problem. Oroligheter i Arabvärlden begränsade också resor till Egypten och andra länder.

Här finns också andra faktorer som påverkat internationellt resande som SARS (Asien och Kanada), krig i Irak och Israel, flodvågskatastrofen i Asien, terroråd i Madrid, London, Bali, Sri Lanka och Egypten. Dessa händelser har påverkat ett antal länder, men kan också ha påverkat det globala resandet mer eller mindre.

Fritidsresandet styrs främst av väder och ekonomi.

Affärsresandet styrs främst av ekonomi och omvärldshändelser.

SVENSKARNAS FRITIDSRESOR I SVERIGE

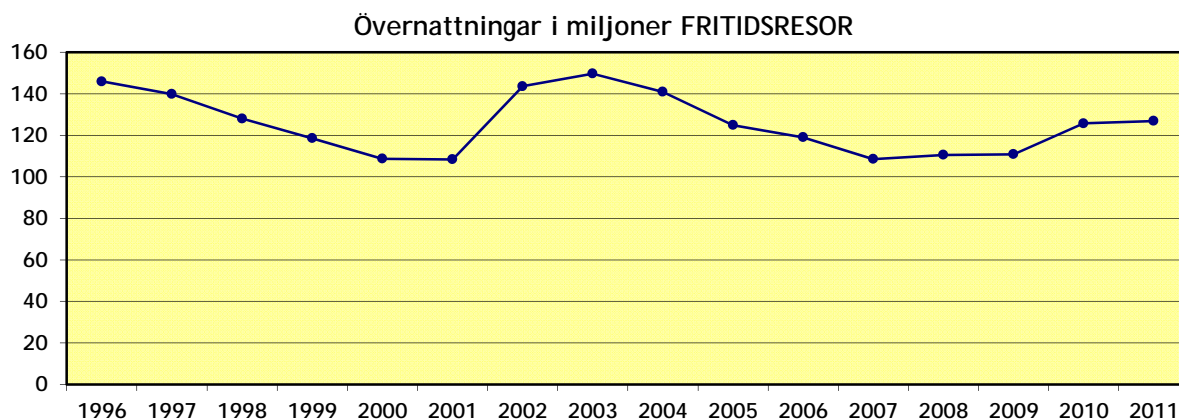
Övernattningsresor i Sverige

| | 1999 | 2000 | 2001 | 2002 | 2003 | 2004 | 2005 | 2006 | 2007 | 2008 | 2009 | 2010 | 2011 |
|---------------------------|-------|-------|-------|-------|-------|-------|-------|-------|-------|-------|-------|-------|-------|
| Övernattningar i miljoner | 118,6 | 108,7 | 108,4 | 143,7 | 149,8 | 141,0 | 124,9 | 119,1 | 108,6 | 110,6 | 110,9 | 125,8 | 126,9 |

Under våren 2001 vände det för turismen i Sverige och antalet övernattningar vid fritidsresor i Sverige hade ökning varje månad under resterande delen av året, hela 2002 och delvis 2003. 2004-07 minskade antalet övernattningar, dels beroende på sämre sommarväder och dels beroende på kortare vintersäsong. Mindre ökning 2008 och 2009 avser främst kommersiella övernattningar för hotell och stugor, men ökningen 2010 och 2011 avsåg de flesta boendeformer.

Övernattningar hos släkt och vänner har svarat för de stora minskningarna, från 70 miljoner övernattningar 2002 till 46 miljoner 2009, men har legat på drygt 50 miljoner de två senaste åren.

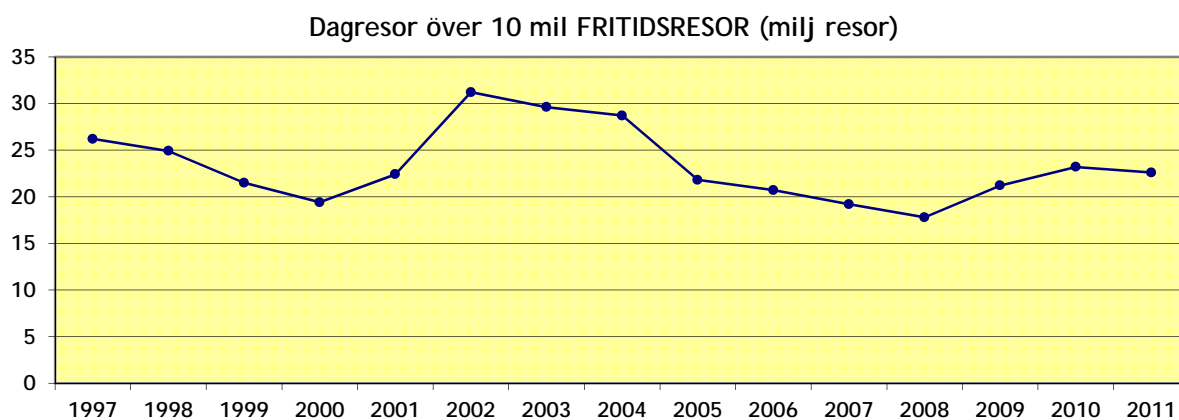
Övernattningar i egna fritidshus har legat på ungefär samma nivå fram till 2009 med cirka 30 miljoner övernattningar, men har ökat de två senaste åren till 36 miljoner 2011. Svenska fritidsgäster på hotell har ökat mycket de senaste åren. De övriga kommersiella boendeformerna stugbyar, vandrarhem och camping har förändringar som mer följer vädersituationen respektive år.



Dagresa över 10 mil i Sverige

| | 1999 | 2000 | 2001 | 2002 | 2003 | 2004 | 2005 | 2006 | 2007 | 2008 | 2009 | 2010 | 2011 |
|---------------------------|------|------|------|------|------|------|------|------|------|------|------|------|------|
| Dagresor i miljoner resor | 21,5 | 19,4 | 22,4 | 31,2 | 29,6 | 28,7 | 21,8 | 20,7 | 19,2 | 17,8 | 21,2 | 23,2 | 22,6 |

Utvecklingen för dagresor, över 10 mil, följer i stort sett utvecklingen för övernattningsresor med många resor de fina somrarna 2002-04. Turistresor, resor under 10 mil men enligt angiven definition, bör ha ökat, vilket stöds av positiv omsättningsutveckling för köpcentra och statistik från Transportstyrelsen.



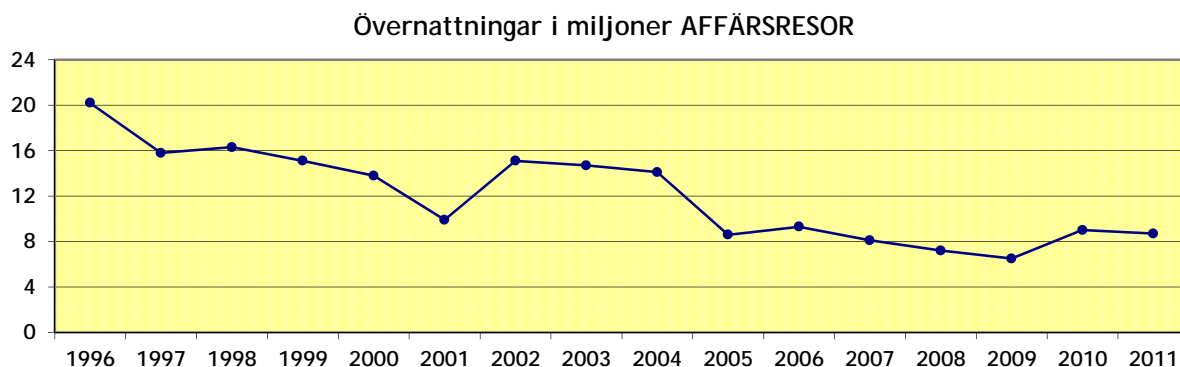
SVENSKARS AFFÄRSRESOR I SVERIGE

Övernattningsresor i Sverige

| | 1999 | 2000 | 2001 | 2002 | 2003 | 2004 | 2005 | 2006 | 2007 | 2008 | 2009 | 2010 | 2011 |
|---------------------------|------|------|------|------|------|------|------|------|------|------|------|------|------|
| Övernattningar i miljoner | 15,1 | 13,8 | 9,9 | 15,1 | 14,7 | 14,1 | 8,6 | 9,3 | 8,1 | 7,2 | 6,5 | 9,0 | 8,7 |

Det finns stora variationer för övernattningar i tjänsten mellan åren. Detta avser främst enklare former av boende, som kanske främst nyttjas av hantverkare och lägre tjänstemän. För kommersiellt boende är variationerna mindre, men minskningar märks för hotellen 2008 och 2009 för att sen öka mycket 2010 och även mindre ökning 2011.

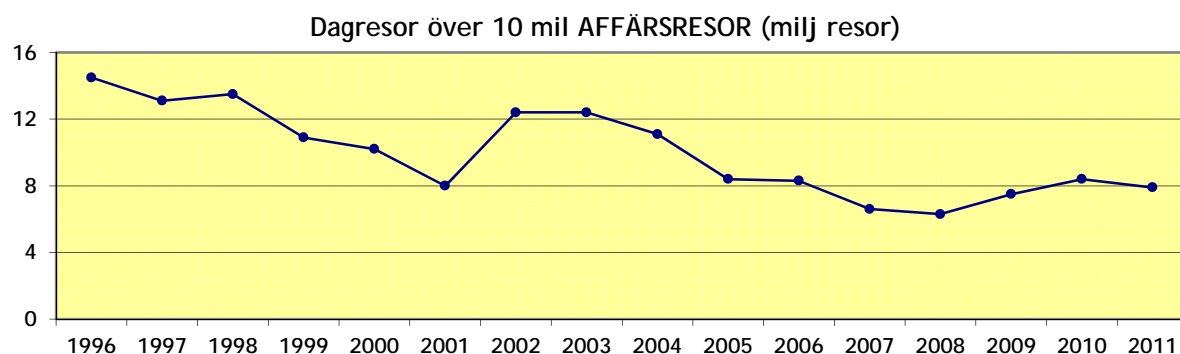
Övernattningar för affärsresor hade en stor nedgång 2001, dels beroende på lågkonjunktur, dels beroende på terrordåden den 11 september. 2005 kom åter en nedgång och finanskrisen påverkade 2008 och 2009 med färre resor och färre övernattningar per resa. 2010 ökade dock antalet övernattningar mycket. Trots minskning 2011 så ökade antalet resor. Däremot stannade resenärerna borta färre nätter per resa.



Dagresa i Sverige över 10 mil

| | 1999 | 2000 | 2001 | 2002 | 2003 | 2004 | 2005 | 2006 | 2007 | 2008 | 2009 | 2010 | 2011 |
|---------------------------|------|------|------|------|------|------|------|------|------|------|------|------|------|
| Dagresor i miljoner resor | 10,9 | 10,2 | 8,0 | 12,4 | 12,4 | 11,1 | 8,4 | 8,3 | 6,6 | 6,3 | 7,5 | 8,4 | 7,9 |

Affärsresor över dagen visar nästan samma utveckling som affärsresor med övernattning. Dagresor 2009 ökade, kanske som kompensation för färre övernattningsresor. 2011 minskade antalet resor något, men resenärerna spenderade mer per resa och höjde därmed den totala omsättningen. Utvecklingen för affärsresor kan påverkas av ökade kontakter via Internet vilket kan innebära att man inte behöver träffas.



TRENDER

De senaste åren har turismen förändrats mycket. Övernattningar i kommersiellt boende har haft en positiv utveckling, men hos släkt/vänner och i eget fritidshus har varierat mycket (dessa två svarar för nära 70 % av alla övernattningar vid fritidsresor). Restrenden de senaste åren har varit följande:

- Vi gör hellre flera längre övernattningsresor än få korta, mätt i avstånd, gäller inte dagresor.
- Resan blir kortare, mätt i tid (mer weekendresande eller kortveckosemester).
- Vi kräver större innehåll i resan, mer att göra.
- Vi kräver större tillgänglighet, kortare tid att ta oss till resmålet.

Förändringar 2005-2011 i Sverige för några boendekategorier, i 1000-tal.

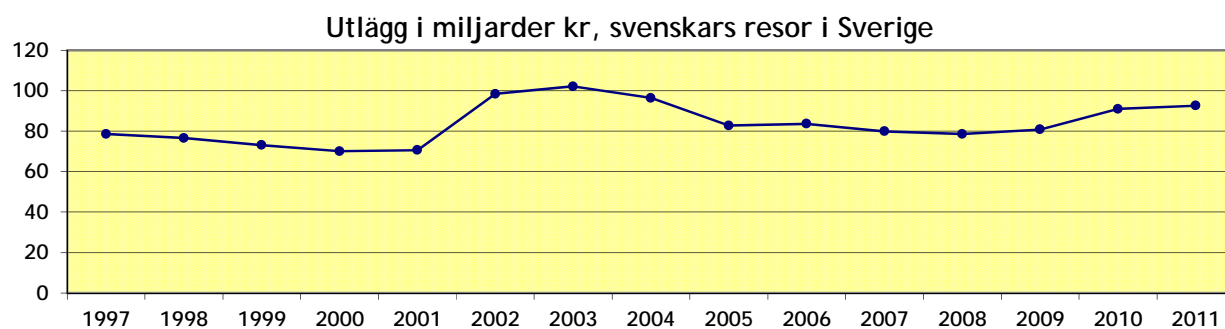
| | 2005 | 2006 | 2007 | 2008 | 2009 | 2010 | 2011 | 10-11 |
|--------------------------------------|----------|----------|---------|---------|---------|---------|---------|----------|
| Hotell (SCB/Tillväxtverket) | 22 936 | 24 260 | 25 449 | 25 921 | 26 028 | 27 365 | 28 082 | + 2,6 % |
| Stugbyar (SCB/Tillväxtverket) | 3 218 | 3 403 | 3 501 | 3 685 | 3 285 | 3 312 | 2 954 | - 10,8 % |
| Vandrarhem (SCB/Tillväxtv.) | 2 374 | 2 557 | 2 716 | 2 899 | 2 928 | 2 957 | 3 040 | + 2,8 % |
| Camping (SCB/Tillväxtverket)(16 435) | (17 542) | (17 012) | 13 725 | 14 476 | 14 443 | 14 654 | + 1,5 % | |
| Privat hyrd stuga/lgh (TDB) | 5 858 | 5 057 | 4 385 | 4 780 | 7 243 | 7 206 | 6 427 | - 10,8 % |
| Fritidshus eget (TDB) | 29 804 | 30 265 | 30 436 | 29 983 | 28 308 | 32 373 | 35 986 | + 11,2 % |
| Släkt/vänner (TDB) | 61 831 | 58 808 | 46 636 | 50 686 | 46 912 | 53 873 | 51 362 | - 4,7 % |
| Fritidsbåt (TDB) | 1 553 | 1 098 | 1 516 | 1 542 | 1 397 | 1 744 | 1 872 | + 7,3 % |
| Vild camping (TDB) | 2 158 | 1 933 | 2 298 | 2 141 | 1 931 | 3 043 | 2 613 | - 14,1 % |
| Totalt övernattningar (TDB) | | | | | | | | |
| av svenskar i Sverige | 133 510 | 128 384 | 116 706 | 117 767 | 117 315 | 134 742 | 135 593 | + 0,6 % |
| Övernattningar hos släkt/vänner | | | | | | | | |
| av utländska besökare (TDB) | 14 989 | 12 669 | 11 727 | 13 046 | 12 473 | 13 647 | 11 115 | - 18,6 % |

Källor: SCB/Tillväxtverket = Statistiska Centralbyrån/Tillväxtverket och TDB = Rese- och TuristDataBasen.

Observera att de fyra första boendeformerna inkluderar utländska övernattningar i Sverige, men TDB visar bara svenska övernattningar förutom sista punkten.

Totala antalet svenska övernattningar för resor i Sverige var nästan oförändrat 2011 efter en stor ökning 2010. Konsumtionen hade en något högre ökningstakt, med + 1,8 %, beroende på att affärsresenärer hade högre dygnsutlägg.

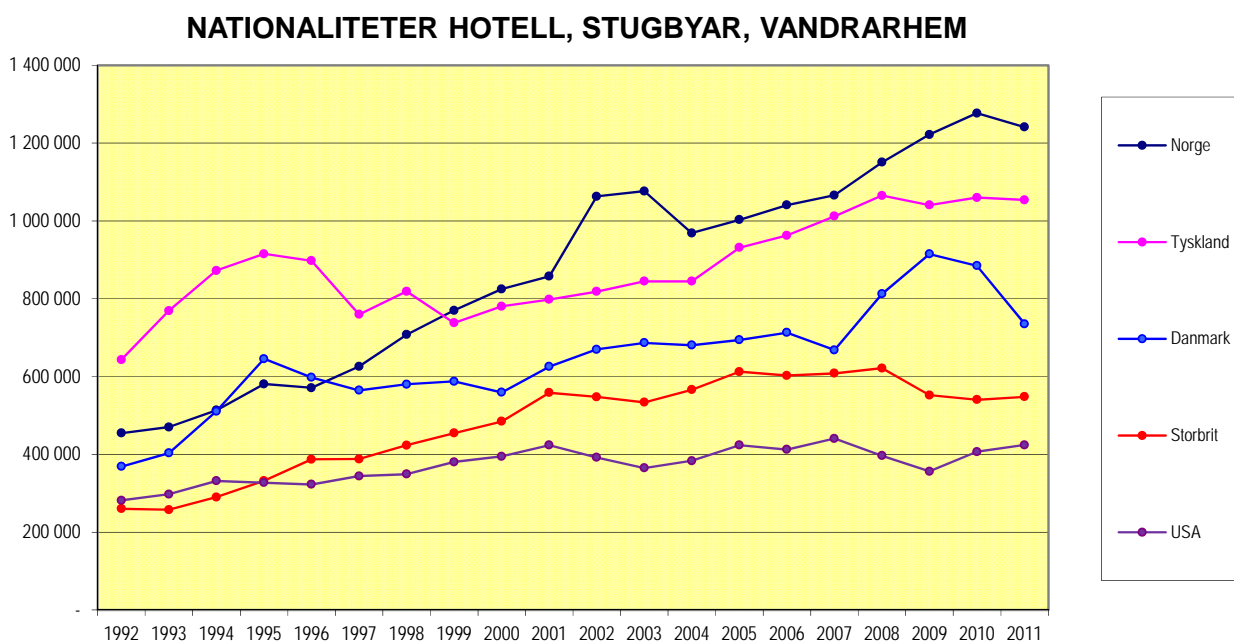
KONSUMTION



UTVECKLING FÖR VIKTIGA NATIONALITETER

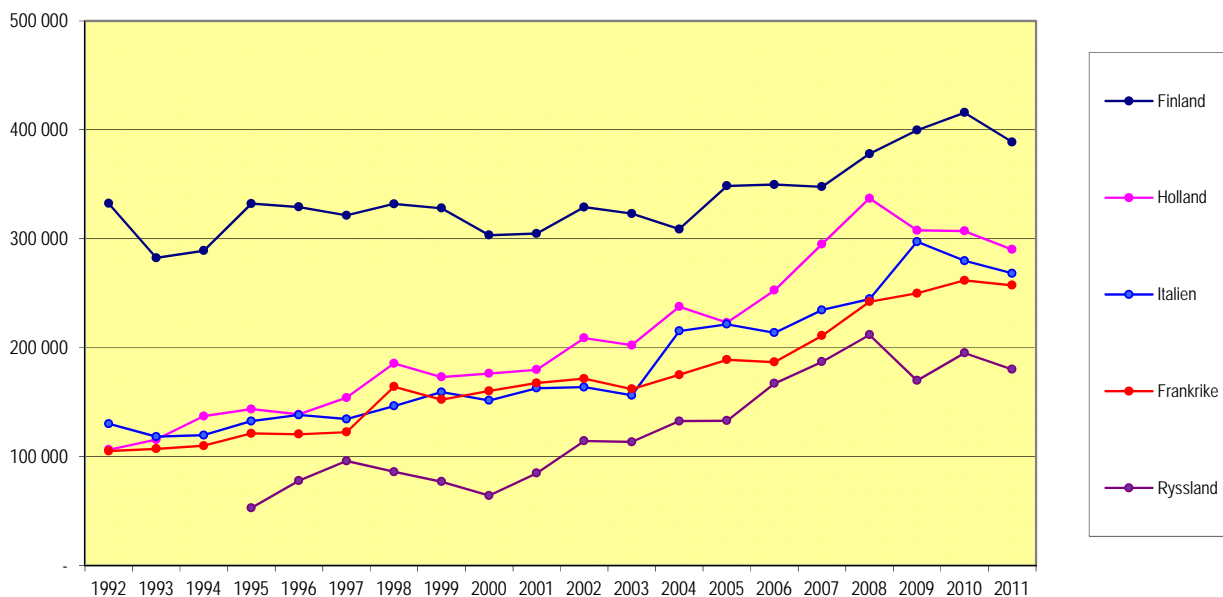
Det utländska resandet till Sverige har ökat mycket de senaste åren. För övernattningar hos släkt och vänner i Sverige, enligt TDB, avser detta mest från de nordiska grannländerna samt Tyskland, USA, Polen och Storbritannien. Här märks också stora ökningar från länder där Sverige haft stor invandring, staterna på Balkan, Iran och Thailand, men också från Frankrike och Spanien.

För hotell, stugbyar och vandrarhem visas här två diagram för de 10 största nationaliteterna. Det första avser de fem största och det andra visar nationaliteterna på plats 6-10. Camping är inte medtaget då denna kategori inte särredovisat flera av nationaliteterna. Under 2011 var det 3 484 193 utländska övernattningar på camping, nästan oförändrat från 2010. Fyra nationer, Norge, Danmark, Tyskland och Nederländerna svarade för nästan 90 % av dessa (88,7 %).



Diagrammen blir lite annorlunda om de visas enbart för hotellen. Fyra nationer har många övernattningar i stugbyar och vandrarhem, Norge, Tyskland, Danmark och Nederländerna. Motpolen är exempelvis Italien, Frankrike, USA och Japan som har få övernattningar i dessa boendeformer. Sett på längre sikt har många nationer en positiv utveckling, undantaget är USA. Största ökningar senaste åren har Danmark och Norge. Fört danskar är skidåkning viktigt och snöbristen 2011 innebar minskat antal övernattningar.

De fem största nationerna har 51 % av alla utländska övernattningar i hotell, stugbyar och vandrarhem. Om även camping inräknas ökar dominansen för Norge, Tyskland och Danmark. Utländska fritidshusägare i Sverige kommer också från dessa tre länder.

NATIONALITETER HOTELL, STUGBYAR, VANDRARHEM


Observera att diagrammen har olika skalor, samt att övernattningar för ryssar bara finns särredovisat från 1995. Tabellen nedan visar utvecklingen för de 15 största nationaliteterna de senaste åren. De enda europeiska nationer som visar större ökning 2011 var Polen och Österrike. Utländska övernattningar ökade med + 1,3 % 2011, men utomeuropeiska övernattningar ökade med + 19,4 %. Det finns bara ytterligare två nationer som har mer än 50 000 övernattningar och det är Belgien med 93 555 och Österrike med 97 931. Därefter följer Australien, Kanada och Estland på platserna 18-20.

15 STÖRSTA NATIONALITETER ÖVERNATTNINGAR I HOTELL, STUGBYAR OCH VANDRARHEM

| | 2008 | Ändring fr 2007 | 2009 | Ändring fr 2008 | 2010 | Ändring fr 2009 | 2011 | Ändring fr 2010 |
|------------------|-----------|--------------------|-----------|--------------------|-----------|--------------------|-----------|--------------------|
| 1 Norge | 1 150 562 | + 8,6 % | 1 221 622 | + 8,0 % | 1 276 949 | + 4,5 % | 1 241 149 | - 2,5 % |
| 2 Tyskland | 1 064 899 | + 5,4 % | 1 040 571 | - 0,3 % | 1 059 881 | + 1,9 % | 1 053 755 | - 0,3 % |
| 3 Danmark | 812 265 | + 21,4 % | 914 727 | + 17,2 % | 884 522 | - 3,3 % | 735 060 | - 16,7 % |
| 4 Storbritannien | 621 423 | + 2,2 % | 552 097 | - 10,0 % | 540 222 | - 2,2 % | 547 798 | + 0,2 % |
| 5 USA | 396 463 | - 9,5 % | 356 313 | - 9,4 % | 406 626 | + 14,1 % | 423 769 | + 3,9 % |
| 6 Finland | 377 943 | + 7,1 % | 399 593 | + 7,7 % | 415 769 | + 4,0 % | 388 657 | - 6,2 % |
| 7 Nederländerna | 337 053 | + 13,8 % | 307 779 | - 6,7 % | 307 126 | - 0,2 % | 290 081 | - 5,8 % |
| 8 Italien | 244 620 | + 3,0 % | 297 206 | + 22,1 | 279 768 | - 5,9 % | 268 191 | - 4,3 % |
| 9 Frankrike | 242 257 | + 15,0 % | 249 867 | + 4,7 % | 261 664 | + 4,7 % | 257 319 | - 2,1 % |
| 10 Ryssland | 211 796 | + 13,1 % | 169 837 | - 17,7 % | 195 201 | + 14,9 % | 180 117 | - 7,5 % |
| 11 Spanien | 168 024 | - 8,0 % | 171 201 | + 2,1 % | 177 541 | + 3,7 % | 169 804 | - 4,5 % |
| 12 Schweiz | 128 542 | + 2,5 % | 140 701 | + 11,2 % | 152 021 | + 8,0 % | 156 595 | + 2,6 % |
| 13 Kina | 102 037 | - 10,4 % | 95 624 | - 5,2 % | 110 549 | + 15,6 % | 146 354 | + 32,1 % |
| 14 Polen | 149 173 | + 7,0 % | 142 378 | + 1,6 % | 110 205 | - 22,6 % | 135 537 | + 22,2 % |
| 15 Japan | 101 882 | - 1,8 % | 92 316 | - 8,6 % | 95 995 | + 4,0 % | 93 356 | - 2,4 % |

Källa: SCB/Tillväxtverket.

DEFINITION AV TURISM

Alla beräkningar är gjorda för att följa "Turismens begreppsnyckel", utgiven av Turistdelegationen 1995. Definitionen är framtagen av World Tourist Organization (WTO) på uppdrag av FN där den antogs 1993. Turistdelegationen har svarat för att anpassa denna till svenska förhållanden samtidigt som det fastställts att alla länder inom EU skall följa samma beräkningsprinciper. Turistdelegationens verksamhet flyttades till Nutek 2006 som numera ingår i Tillväxtverket.

Grunddefinitionen: **Aktiviteter som företas av en person som reser från ordinarie bostadsort för övernattnig eller dagbesök. Avsikten kan vara såväl arbete som fritid.**

Definitionen innehåller ett antal undantag (som inte är turism) där de viktigaste kan sammanfattas med att man av olika anledningar är tvungen att åka till en viss plats. De viktigaste av dessa är följande: Arbetspendling, sjukvård, ordinarie skolgång, militärtjänstgöring, ambassad- och konsulatpersonal, asylsökande (invandrarförläggningar).

"Turismens begreppsnyckel" fastställer också att det är resenärens konsumtionsutlägg som skall beräknas. Dessa utlägg avser: logi, livsmedel, restaurang, transport, shopping och aktiviteter.

Turismen delas upp i tre former: Inhemsk, inresande och utresande

Enligt Tillväxtverket kan dessa former nyttjas för ett geografiskt område, t ex församling, kommun eller län. Indelningen, kombinerad med basdefinitionen "utanför ordinarie bostadsort", innebär att vi har beräknat effekterna för dem som rest till ett område utanför ordinarie bostadssort.

Denna rapport redovisar inresande turism. För att få ett resultat på totala rese- och turistindustrin måste utresande turism, genomfartsresenärer och regional shopping läggas till.

Utresande turism/regional shopping

Den utresande turismen avser personer som reser ut från det egna området (där de är bosatta). En stor del av deras utlägg stannar kvar i området i form av utlägg för resan. Dessa ger omsättning och sysselsättning för tåg-, buss- och flygtrafik samt resebyråer.

För att få med regional shopping mellan olika kommuner kan resvaneundersökningen (RVU) från Statistiska Centralbyrån (SCB) nyttjas och kombineras med regional omsättningsstatistik. Nämda delar måste läggas till den inresande turismen för att erhålla totala rese- och turistindustrin. Det finns dock ingen anledning att göra beräkningar för dessa eftersom färdiga fakta kan erhållas från SCB:s regionala omsättningsstatistik.

KÄLLOR

För att beräkna turismens effekter måste alla övernattningar och besök till området kartläggas och den konsumtion som följer av dessa besök och övernattningar specificeras. Sådana uppgifter kommer från:

SCB Inkvarteringsstatistik

Statistiska Centralbyrån (SCB) tar, på uppdrag av Tillväxtverket, in inkvarteringsstatistik för hotell, stugbyar och vandrarhem. För varje enskild natt rapporterar anläggningarna hur många rum de sålt och hur många gäster de haft, vilken nationalitet gästerna har samt, för hotellen, målgrupp för rumsförsäljningen. Svarefrekvensen ligger på cirka 90 % och de som inte svarar vägs i förhållande till likvärdiga anläggningar. Från 2008 ansvarar SCB även för campingstatistik.

SCB Handelsstatistik

Omsättningsstatistik finns för varje bransch, t ex restauranger, bensinstationer och hotell. I statistiken redovisas bland annat antal företag, omsättning och sysselsättning. Resurs har statistik på detta för alla branscher som påverkas av turismen och för alla kommuner i Sverige, år för år de senaste 15 åren.

Alla företag indelas i branscher enligt en speciell kodning kallad SNI (Svensk näringslivsindelning). Denna justerades senast under 2007 till "SNI 2007". Detta innebar en bättre indelning av företag i respektive bransch. Detta har nyttjats från 2010 års resultat i denna rapport.

Rese- och TuristDataBasen, TDB[®]

TDB startades i full skala 1989 av Sveriges Turistråd. Nu drivs TDB av Resurs AB och är ett registrerat varumärke. TDB är en marknadsundersökning där 24 000 svenskar (minst 2 000 per månad) tillfrågas om sitt resande. Totalt finns data på 500 000 dokumenterade resor i databasen.

Trots uppdelning på många boendekategorier och på svenska län erhålls en bra regional statistik för de flesta länen. Vid hopslagning av data för flera år finns även bra kommunala data för flertalet svenska kommuner. I TDB finns uppgifter på svenskarnas resor, övernattningar, boendeformer vid övernattningar, vad de spenderar och på vad, hur de reser, mm.

I TDB finns även fakta om utländska övernattningar hos släkt och vänner i Sverige. Detta bygger på 6 000 intervjuer och ger ett bra resultat totalt för Sverige, men också för enskilda län och större orter.

Övrigt

SCR, Sveriges Camping- och Stugföretagares Riksorganisation, har svarat för statistik på övernattningar på campingplatser fram till 2007. Resestatistik för vägar, tåg och flyg har Transportstyrelsen och Cruise Ferry Info för färjestatistik.

GENOMFÖRANDE

För området har vi ställt i ordning en "Anläggningsammansättning". Där finns alla basfakta samlade för alla kategorier. Källorna är följande:

Övernattningar/besök

Kommersiella övernattningar, hotell, stugbyar, vandrarhem och camping kommer från SCB/Tillväxtverket. Utnyttjande av privata fritidshus, släkt/vänbesök, vild camping och andra boendeformer kommer från TDB, till viss del även camping och även dagbesök avseende resor över 10 mil, enkel väg. Enligt internationell definition räknas alla övernattningar i fritidshus som "turistiska" oavsett var huset är beläget.

Från TDB kommer också data på utländska övernattningar hos släkt och vänner i Sverige. Dessa data bygger på intervjuer med 6 000 hushåll.

Utlägg/utläggsmönster

Besökarnas utlägg och utläggsmönster är tagna från TDB. Observera att samtliga utlägg och omsättningstal är inklusive moms. Med utläggsmönster avses vilka branscher som besökaren spenderar pengar på, allmänt kallat "Turistkronan".

Från 2009 har Resurs anpassat "Turistkronan" för regionala och lokala turistområden. Sverige har här delats in i olika "turistklasser", där varje område/"klass" består av kommuner med likartad storlek och likartad turism. Närmare information kan erhållas från Resurs.

Från 2009 använder Resurs också den logiintäkt som hotellen rapporterar till SCB som grund för den totala konsumtionen för hotellgästerna.

Sysselsättning/Skatteintäkter

För att få fram sysselsättning har omsättningen för varje bransch dividerats med omsättning/anställd i respektive bransch. Här har Resurs AB unika fakta för varje enskild kommun i Sverige. Skatteintäkterna bygger på kommunens egna skatteintäkter i förhållande till skatteutjämning och invånarantal, samt utdebitering av kommunal- och landstingsskatt, alla uppgifter kommer från SCB.

TuristEkonomiska Modellen, TEM[®]

Samtliga uppgifter har databehandlats i ett dataprogram, TEM, speciellt anpassat för ändamålet och dessutom i enlighet med den fastställda definitionen. Dataprogrammet introducerades av Turistrådet 1988 ägs numera av Resurs AB och är ett registrerat varumärke.

PRESENTATION AV RESURS AB

Resurs för Resor och Turism i Norden AB är ett konsultföretag inom resor och turism, bildat 1987 som dotterbolag till dåvarande Sveriges Turistråd (ägt till vardera hälften av Staten och turistnäringsen) och privatägt sedan 1992.

Resurs är helt oberoende i förhållande till det offentliga, branschorganisationer och kommersiella aktörer. Resurs verkar uteslutande inom sektorn resor och turism.

Resurs' affärsområden är:

- ▲ Turistekonomiska effektberäkningar och statistik, bl.a. för Tillväxtverket och huvuddelen av Sveriges kommuner.
- ▲ Marknadsundersökningar för konferensmarknaden, affärsresor, varumärken och evenemang.
- ▲ Strategisk planering, destinationsutveckling, marknads- och produktkunskap, affärsanalyser (t.ex. bedömningar av hotelletablering eller utbyggnad, skapande av attraktioner, nöjesparker, museer) och produktutveckling.
- ▲ Resurs äger **TuristEkonomiska Modellen (TEM[®])**, ett dataprogram för beräkning av ekonomiska, sysselsättnings- och skattemässiga effekter av resor och turism, evenemang och investeringar. Resurs har utfört effektberäkningar av turismens betydelse för samhällsekonomin totalt och fördelat på branscher, sysselsättning och skatteeffekter för mer än 230 av Sveriges 290 kommuner.
- ▲ Resurs äger och driver **Rese- och TuristDataBasen (TDB[®])**. Vi intervjuar varje år 24 000 svenskar om deras affärs- och fritidsresor i Sverige och till utlandet. TDB har arbetat sedan 1989 och c:a 100 svenskar intervjuas dagligen, året runt, om sina resor. I TDB ställs frågor om antal resor, övernattningar, boendeform, färd sätt, syfte, bokningsätt, spenderade pengar och mycket annat. Totalt finns data om mer än 500 000 resor i TDB.