



## **TEM<sup>®</sup> 2012**

**Ekonomiska och sysselsättningsmässiga effekter av  
turismen i Uppsala kommun inklusive åren  
2008-2011**

## INNEHÅLL

Nyckeltal turismen i Uppsala kommun 2012	3
Utveckling turismen i Uppsala kommun 2012	4
Resultat turismen i Uppsala kommun 2012	
Omsättning totalt och per kategori	6
Omsättning fördelad på branscher	7
Sysselsättning	8
Skatteintäkter	9
Övernattningar/besök	10
Nationalitetsfördelning	11
Regional omsättningsstatistik	13
Utveckling turismen i Uppsala län 2012	14
Utveckling turismen i Sverige 2012	15
Definition	23
Källor	24
Genomförande	27
Presentation av RESURS	28

Denna rapport är utförd av Clas Andersson  
 på uppdrag av Destination Uppsala AB  
 16 oktober 2013

© RESURS för Resor och Turism i Norden AB  
 STOCKHOLM • TEL 08-559 232 40 • resurs@resurs.turism.se  
 MALMÖ • TEL 040-692 81 20 • clas@resurs.turism.se

När rapporten citeras är vi tacksamma om källan  
 "RESURS" anges.

**NYCKELTAL TURISMEN I UPPSALA KOMMUN 2012**

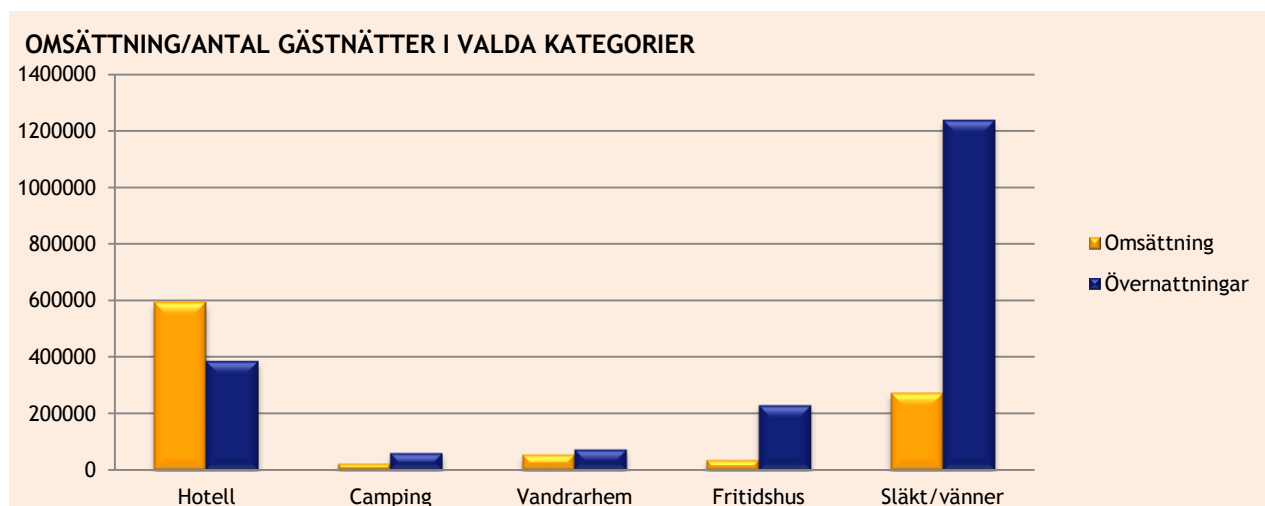
- △ Drygt 1,7 miljarder kronor eller 1 724 miljoner kronor, i total turismomsättning, + 8 % jämfört med föregående år
- △ 1 437 årssysselsatta, främst inom restaurang och logi
- △ 129,8 miljoner kronor i totala skatteintäkter till kommunen
- △ 67,7 miljoner kronor i totala skatteintäkter till landstinget/regionen
- △ Restaurang omsättningsmässigt största bransch med cirka 472 miljoner kronor
- △ Dagbesök omsättningsmässigt största kategori med cirka 627 miljoner kronor
- △ Hotell omsättningsmässigt största övernattningskategori med cirka 591 miljoner kronor
- △ Hotell även vanligaste kommersiella övernattningskategori med 70 % av samtliga kommersiella övernattningar
- △ Släkt/vänner vanligaste övernattningskategori med 61 % av samtliga övernattningar
- △ Av 635 607 utländska övernattningar i hotell, stugby, vandrarhem och camping (SCB) samt fritidshus och hos släkt/vänner (TDB) svarar släkt/vänner och fritidshus för 82 %
- △ Tyskland största nationalitet av utländska gäsnätter i hotell, stugby, vandrarhem och camping enligt SCB

## UTVECKLING TURISMEN I UPPSALA KOMMUN 2012

Den kommersiella delen av turismomsättningen, den del som kan påverkas med traditionell marknadsföring, har ökat med cirka 88 miljoner kronor 2012 jämfört med 2011. Den omsättningsmässigt största ökningen har skett i kategorin hotell som har ökat med drygt 88 miljoner kronor p.g.a. ett ökat antal gästnätter enligt SCB och högre utlägg i branscherna restaurang och aktivitet enligt TDB 2012 jämfört med 2011. Det totala antalet kommersiella övernattningar har ökat med cirka 32 000 gästnätter (ökningar i kategorierna hotell, camping i tält/husvagn och vandrarhem) och omsättningen har ökat med 117 miljoner kronor 2012 jämfört med 2011.

Den icke kommersiella delen av turismomsättningen uppvisar en ökning med nästan 41 miljoner kronor 2012 jämfört med 2011 vilket beror på ett ökat antal övernattningar i kategorierna fri camping och släkt/vänner samt fler genomfartsresenärer. Dessutom har utläggerna ökat i kategorierna fri camping, fritidshus och genomfartsresenärer. Omsättningen i kategorin fritidshus ökade med drygt 13 miljoner kronor 2011 vilket i huvudsak beror på att samtliga fritidshus ingår i beräkningarna fr.o.m. år 2011.

Hotellen är den omsättningsmässigt viktigaste övernattningskategorin med 60 % av omsättningen för alla övernattningar och 87 % av omsättningen för samtliga kommersiella övernattningar 2012. Det är också den vanligaste kommersiella boendeformen med 70 % av samtliga kommersiella övernattningar 2012. Antalet hotellgästnätter har ökat med 1,6 % 2012 jämfört med 2011. Ökningen har skett inom fritid (fredag-söndag) medan affärsresenärer (måndag-torsdag) med högre utlägg för logi har minskat.



Trots mångfald fler övernattningar hos släkt/vänner omsätter hotellövernattningarna betydligt mer. Dygnutläggerna i Uppsala är för hotell 1 531 kronor, camping 380 kronor, vandrarhem 756 kronor, fritidshus 153 kronor och släkt/vänner 220 kronor.

Hotellens kapacitetsutnyttjande 2012 beräknad på disponibel rumskapacitet enligt SCB är måndag-torsdag 63,0 % (57,2 % i hela landet), fredag-söndag 44,6 % (41,2 % i hela landet) samt totalt 54,8 % (50,1 % i hela landet). Andelen utländska hotellgästnätter enligt SCB år 2012 är 23,7 % (23,3 % i hela landet).

Dagbesöken uppvisar en minskning med 29 miljoner kronor 2012 jämfört med 2011 p.g.a. ett minskat antal beräknade besök, - 5,6 %. Dagbesöken svarar för 36 % av den totala turismomsättningen 2012. Av det totala antalet redovisade dagbesök 2012 har 37 % beräknats som ej kommuninvånare, d v s turister, och av dessa ingår 80 % i beräkningarna för att exkludera övernattande besökare och dagbesökare som gör mer än ett besök under en och samma dag. Regional handelsstatistik från SCB (se sidan 13) understryker den betydande handeln inom dagligvaru- och sällanköpshandeln (regional shopping) i Uppsala kommun vilken ej ingår i föreliggande beräkningar utöver den del som genereras av redovisat antal gästnätter och dagbesök.

Boende hos släkt/vänner är den vanligaste övernattningskategorin med 61 % av samtliga övernattningar och 27 % i motsvarande del av turismomsättningen 2012.

Beräkningarna fr.o.m. 2009 innehåller förändringar som har påverkat kategorierna hotell, fritidshus, släkt/vänner och dagbesök. Fördelningen av utläggerna är enligt en specialkörning där RESURS har indelat Sverige i "turismklasser". Även utläggsnivån innefattas i de tre sistnämnda kategorierna. För hotellen används logiintäkten som hotellen rapporterar till SCB och fr.o.m. 2012 ingår en tilläggsberäkning för frukost eftersom det inte ingår i SCB:s logiintäkt och förändrade moms nivåer har inneburit en generell tydligare särredovisning från hotellen. Antalet gästnätter hos släkt/vänner har utökats med antal utländska gästnätter/invånare enligt TDB. Fr.o.m. 2011 ingår samtliga fritidshus i beräkningarna enligt internationell turismdefinition och dessutom en beräkning av antalet gästnätter i utlandsägda fritidshus fr.o.m. år 2012.



## RESULTAT TURISMEN I UPPSALA KOMMUN 2012

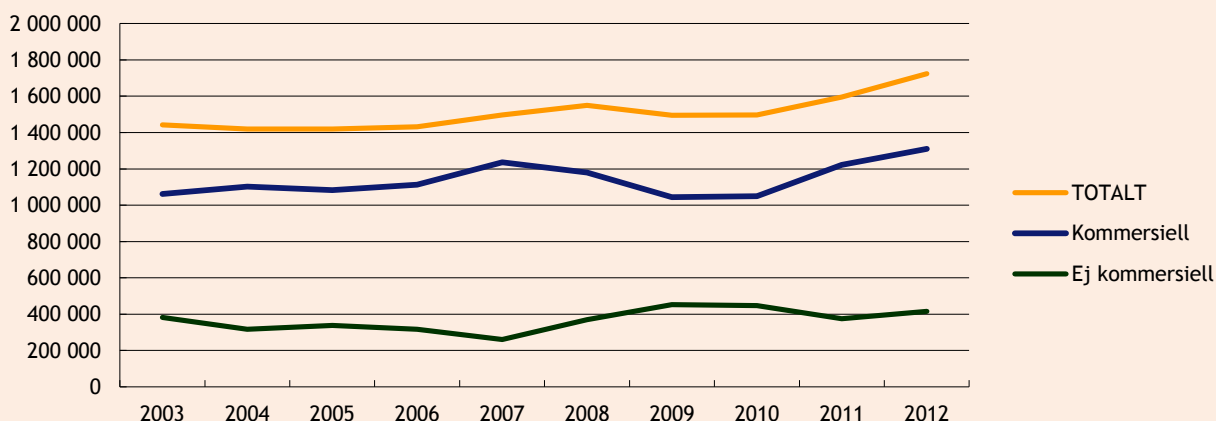
## OMSÄTTNING TOTALT OCH PER KATEGORI

## Kategori (tKr)

Kommersiella	2008	2009	2010	2011	2012
Hotell	589 937	425 511	481 965	502 973	591 395
Stugby	9 701	8 217	10 843	9 918	10 431
Stuga/rum	121	2 391	1 873	1 502	1 588
Camping	39 121	12 319	15 454	16 456	23 070
Vandrarhem	16 541	15 970	21 758	33 716	55 024
Grupplagi	2 366	1 137	1 138	1 138	1 138
Gästhamn	126	110	109	133	108
Dagbesök	521 701	577 786	516 681	655 908	626 589
	<b>1 179 614</b>	<b>1 043 441</b>	<b>1 049 821</b>	<b>1 221 744</b>	<b>1 309 343</b>
<b>Övriga</b>					
Fri camping	1 455	1 232	2 172	2 889	3 085
Fritidshus	15 119	14 807	13 001	26 363	35 137
Släkt/vänner	260 026	342 058	337 729	245 295	271 921
Genomfartsresenärer	93 298	94 138	93 479	99 625	104 683
	<b>369 898</b>	<b>452 235</b>	<b>446 381</b>	<b>374 172</b>	<b>414 826</b>
<b>TOTALT</b>	<b>1 549 512</b>	<b>1 495 676</b>	<b>1 496 202</b>	<b>1 595 916</b>	<b>1 724 169</b>

Med kommersiell avses de kategorier där besökarna betalar en logiavgift för sitt boende eller gör ett dagbesök. Dessa påverkas av traditionell marknadsföring att besöka kommunen. Med övriga eller icke kommersiella avses kategorierna fri camping, släkt/vänner och fritidshus.

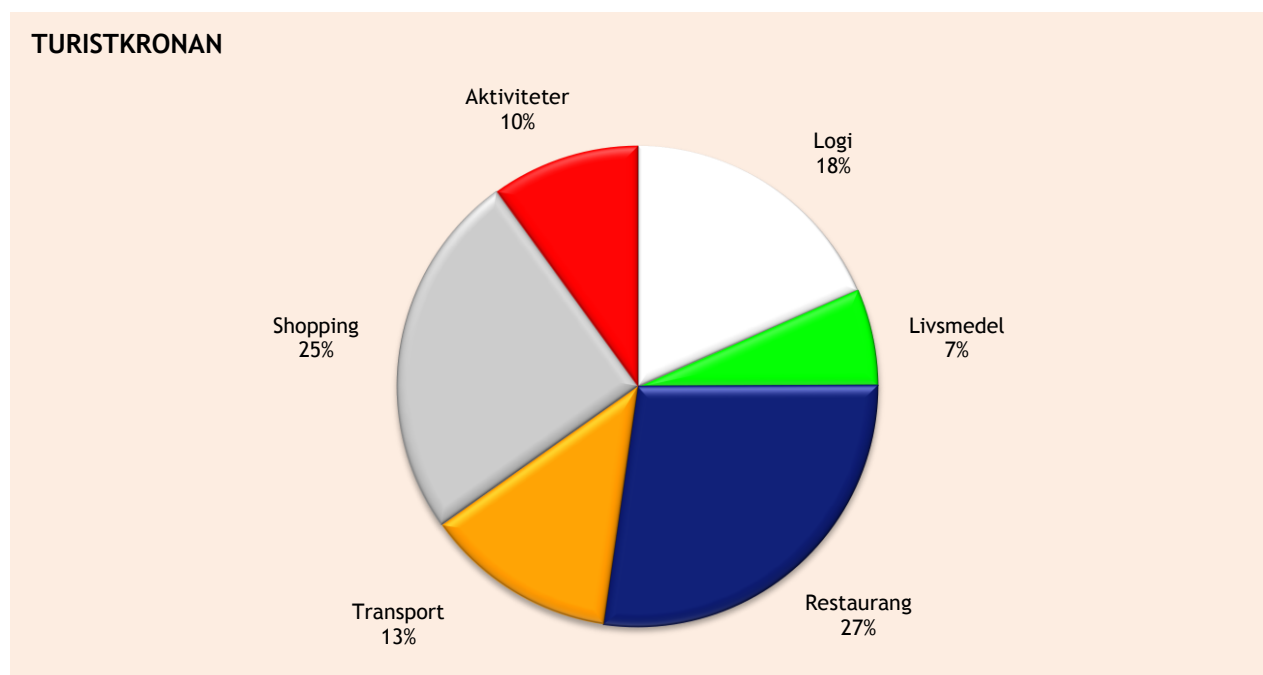
## OMSÄTTNING (tKr)



## OMSÄTTNING FÖRDELAD PÅ BRANSCHER

(tKr)	2008	2009	2010	2011	2012
Logi	356 170	238 457	272 872	299 070	318 262
Livsmedel	114 268	116 544	128 691	108 567	111 597
Restaurang	368 271	452 808	404 831	343 362	471 642
Transport	207 879	176 790	214 988	263 538	222 582
Shopping	386 269	373 794	336 884	434 062	427 981
Aktiviteter	116 655	137 283	137 935	147 317	172 105

Här visas fördelningen av "Turistkronan" för de branscher som påverkas. Denna fördelning varierar normalt inte mycket i Sverige. Restaurang och logi brukar ligga högst omsättningsmässigt. Den senaste 10-årsperioden finns en del stora förändringar, oftast för restaurang och shopping. Den stora omsättningsandelen för shopping i kommunen beror främst på en stor andel dagbesök och tillsammans med ett stort antal hotellövernattningar är det huvudorsaken till den höga restaurangomsättningen. Uppsala som regioncentra belyses också i den regionala handelsstatistiken från SCB (se sidan 13) med omsättning över riksnittet inom dagligvaruhandel, sällanköpshandel och restaurangbranschen.



Restaurang är den omsättningsmässigt största branschen med cirka 472 miljoner kronor. Hotellövernattningarna genererar cirka 166 miljoner kronor på restaurang och dagbesöken lägger cirka 154 miljoner kronor på restaurang.

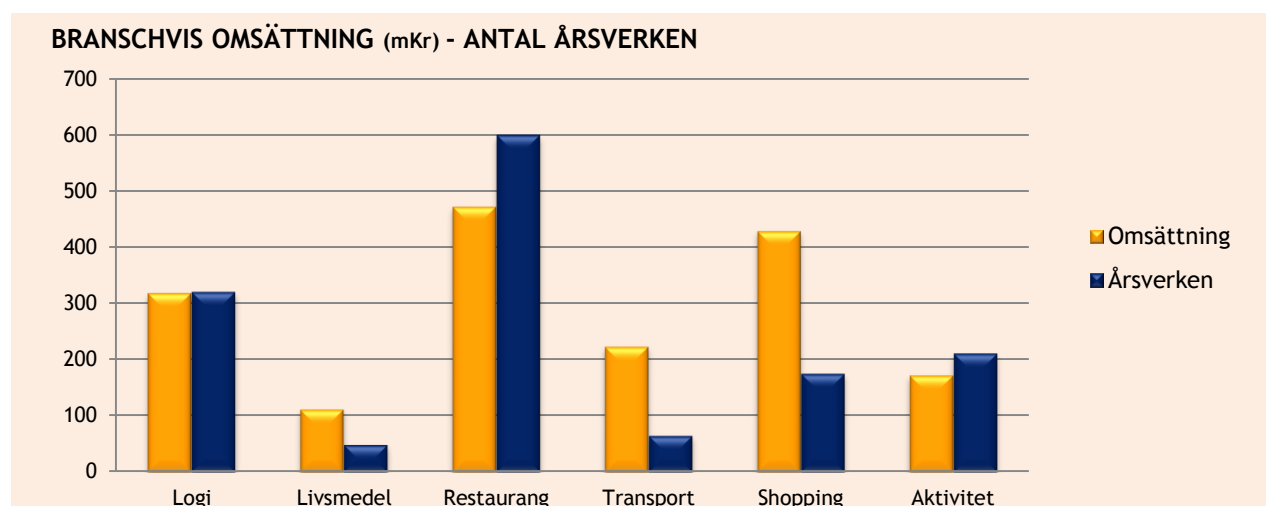
## SYSSELSÄTTNING

RESURS har, i samarbete med SCB, utvecklat en metod där vi kan redovisa sysselsättningen i form av antal anställda. Detta innebär också att vi kan redovisa sysselsättning med bättre metod för varje bransch och med regionalt och ibland lokalt anpassade tal.

### SYSSELSÄTTNING

	2008	2009	2010	2011	2012
Livsmedel	49,5	50,3	58,5	48,7	48,7
Restaurang	499,0	611,9	532,0	444,8	598,5
Transport	64,9	55,0	64,9	78,4	64,4
Shopping	174,1	167,9	143,7	182,6	175,1
Aktivitet	154,1	180,6	176,2	185,5	210,9
Logi	417,5	278,3	280,9	303,9	320,1
Administration	17,0	17,0	17,0	20,0	19,0
Årssystemssatta	1 376	1 361	1 273	1 264	1 437

Observera att ovanstående sysselsättningstal inte behöver vara ett korrekt resultat utan visar hur stor sysselsättning som omsättningen bör ge upphov till. Det kan också vara så att de företag som påverkas väljer att ta ut större eller mindre vinster istället för att nyanställa eller varsla personal. Resultatet från 2010 är, i några fall, inte direkt jämförbart med tidigare år. Detta beror på att företag i de branscher som påverkas av turismen kan ha sorterats in i nya SNI-koder enligt SNI 2007. Detta är tillämpat i resultatet från 2010. När SCB utförde denna nya indelning har en del företag flyttats till angränsande eller ny kod och detta kan påverka resultatet något.



Restaurang- och logibranscherna är generellt sysselsättningsintensiva. I Uppsala svarar nämnda branscher för 46 % av turismomsättningen och 64 % av antalet årssystemssatta inom turismen.



## SKATTEINTÄKTER

Skatteintäkterna delas in i två delar:

**DIREKTA** avser de skatteintäkter som kommer från sysselsättningen i de företag som direkt påverkas av besökarens utlägg.

**TOTALA** avser alla företag som påverkas, t ex tvätteriet som tvättar hotellets linne. Detta är också att se som den totala effekten, d v s om all turism försvinner påverkas också många andra företag som levererar varor och tjänster.

### SKATTEINTÄKTER

(tKr)	2010	2011	2012
<b>DIREKTA</b>			
Kommun	51 582	52 218	59 222
Landsting	25 077	25 387	30 861
<b>TOTALA</b>			
Kommun	113 014	117 377	129 842
Landsting	54 944	57 065	67 663

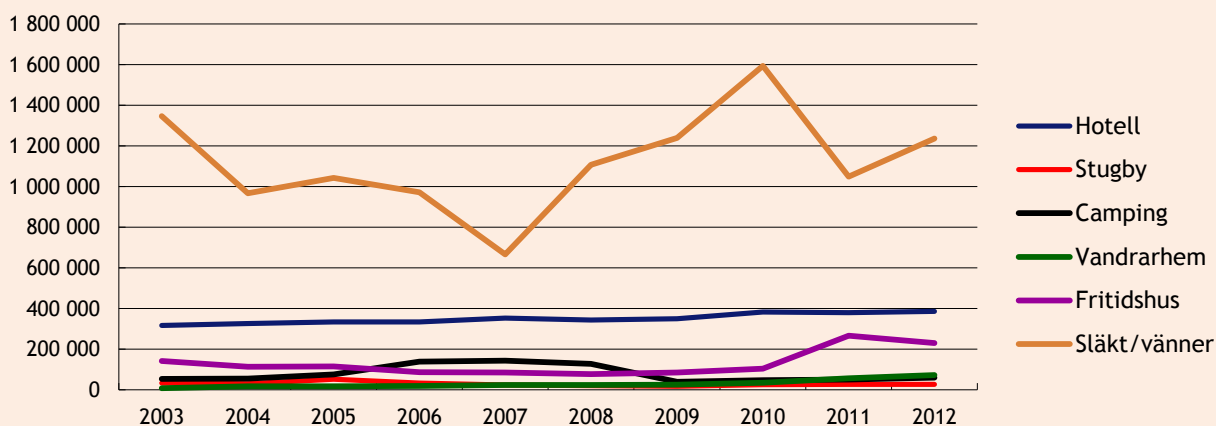
2010 har Resurs infört en ny, och mer tillförlitlig, metod att beräkna skatteintäkterna. När SCB levererade data för 2009 var detta med den nya SNI-indelningen, SNI 2007. Detta innebar också att Resurs fick tillgång till säkrare data för att beräkna såväl omsättning, som sysselsättning och skatteeffekter. Av dessa skäl redovisas bara resultat från 2011, men historiskt följer skatteintäkterna nästan proportionerligt med utvecklingen av sysselsättningen. Den totala skatteintäkten tar nu enbart med summan av de direkta och indirekta effekterna enligt ovan nämnda text efter "TOTALA".



## ÖVERNATTNINGAR/BESÖK

Övernattningar	2008	2009	2010	2011	2012
Hotellrumsnätter	262 458	259 867	283 760	283 291	283 895
Hotellgästnätter	343 553	350 503	383 730	380 264	386 280
affärs	176 582	164 700	179 010	171 108	164 943
konferens	35 899	34 023	35 364	34 845	36 622
grupp	38 500	49 133	48 718	53 825	48 830
fritid	92 572	102 647	120 638	120 686	135 885
Stugby	20 862	18 465	25 816	26 806	26 747
Stuga/rum	300	2 288	1 726	1 726	1 726
Camping tält/husvagn	128 265	39 109	47 550	50 635	60 710
Vandrarhem	24 874	25 150	34 981	57 145	72 783
Grupplagi	5 200	2 500	2 500	2 500	2 500
Gästhamn	574	459	476	476	476
<b>Kommersiella</b>	<b>523 628</b>	<b>438 474</b>	<b>496 779</b>	<b>519 552</b>	<b>551 222</b>
Fri camping	5 820	4 830	8 355	11 110	11 555
Fritidshus	77 531	85 095	104 005	266 293	229 656
Släkt/vänner	1 106 492	1 239 342	1 593 063	1 048 271	1 236 006
<b>Övriga</b>	<b>1 189 843</b>	<b>1 329 267</b>	<b>1 705 423</b>	<b>1 325 674</b>	<b>1 477 217</b>
<b>TOTALT</b>	<b>1 713 471</b>	<b>1 767 741</b>	<b>2 202 202</b>	<b>1 845 226</b>	<b>2 028 439</b>
Genomfartsresenärer	466 490	470 690	467 395	474 405	475 830
Dagbesök	1 299 667	1 350 435	1 530 816	1 586 582	1 498 324

## ANTAL ÖVERNATTNINGAR



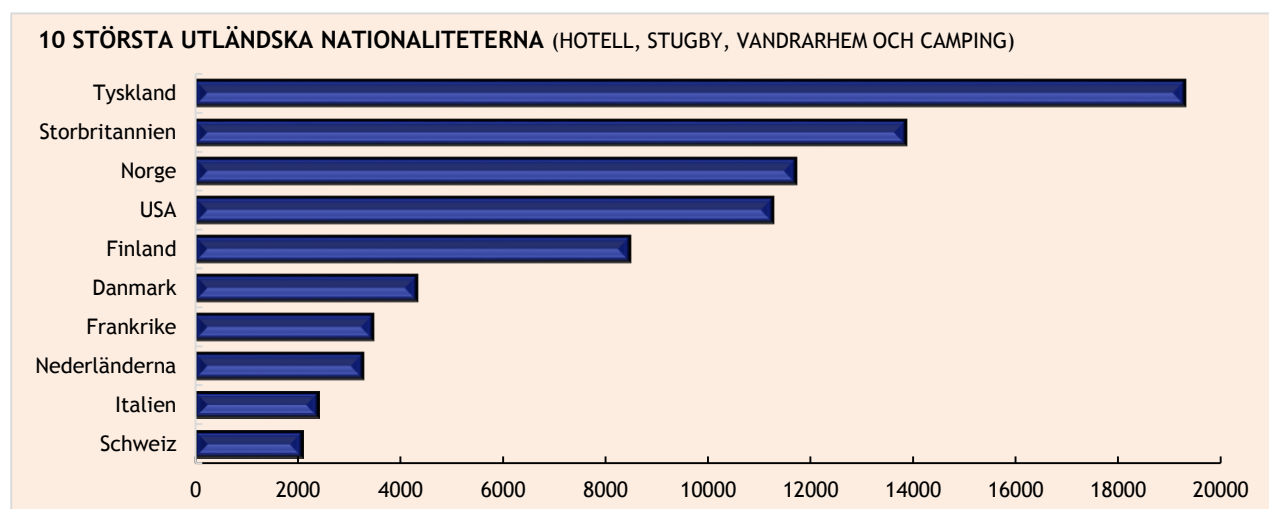
Fr.o.m. 2011 ingår alla fritidshus i beräkningarna (inkl de som ägs av kommuninvånare) enligt internationell turismdefinition och fr.o.m. år 2012 ingår övernattningar i utlandsägda fritidshus vilket generellt inneburit stora ökning. I Uppsala finns det 3 533 fritidshus enligt SCB 2012 varav 50 utlandsägda. Fr.o.m. år 2012 ingår också en mer omfattande beräkning av utländska gästnätter hos släkt/vänner (se mer info på sidan 12).

## NATIONALITETSFÖRDELNING

HOTELL, STUGBYAR, VANDRARHEM OCH CAMPING (SCB/Tillväxtverket)  
Urval svenskar och de 10 största nationaliteterna

	2012	Ändring fr 2011
Sverige	415 922	+ 7,6 %
Tyskland	19 292	- 2,4 %
Storbritannien	13 846	+ 18,8 %
Norge	11 709	+ 52,0 %
USA	11 252	+ 11,0 %
Finland	8 459	- 9,3 %
Danmark	4 306	+ 29,4 %
Frankrike	3 455	+ 12,7 %
Nederländerna	3 254	+ 2,1 %
Italien	2 382	- 17,4 %
Schweiz	2 056	+ 5,4 %
<b>TOTALT UTLANDET</b>	<b>114 564</b>	<b>+ 0,4 %</b>
<b>TOTALT</b>	<b>530 486</b>	<b>+ 6,0 %</b>

De svenska gästnätterna svarar för 78,4 % av samtliga gästnätter i 21 hotell, 1 stugby, 7 vandrarhem och 6 campingplatser.



Källa: SCB/Tillväxtverket

## TOTALT ANTAL UTLÄNDSKA GÄSTNÄTTER (SCB/Tillväxtverket och TDB)

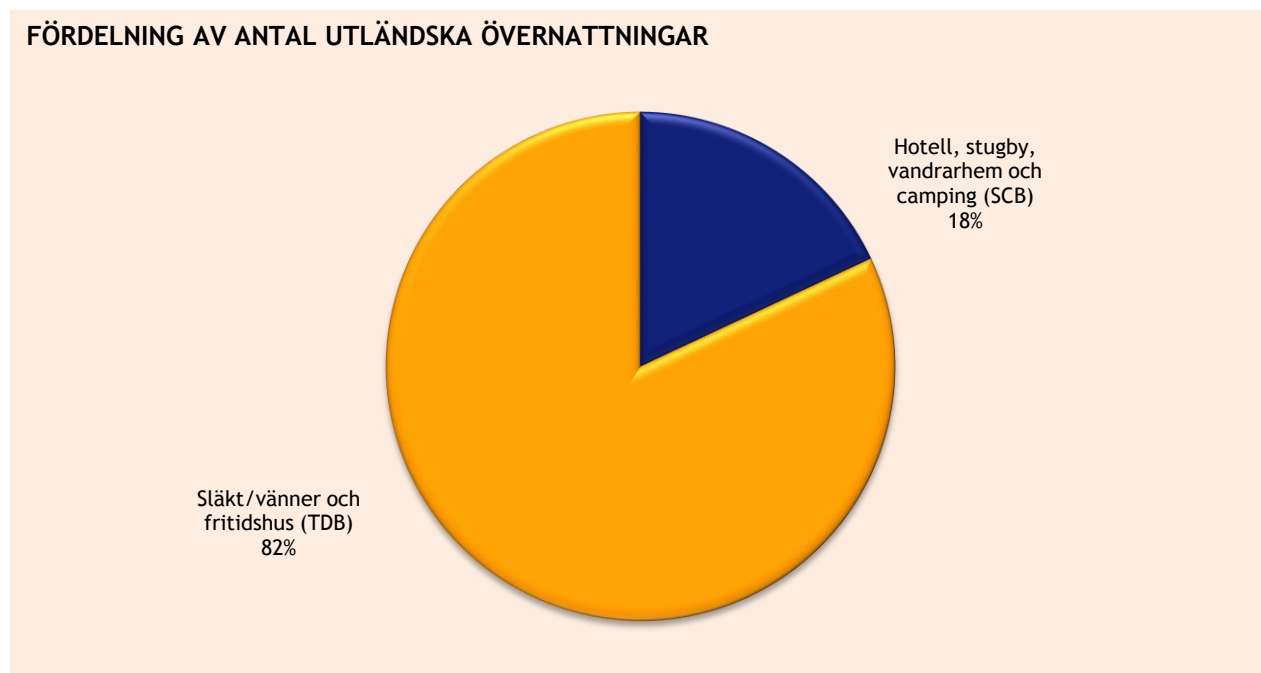
	2012
Hotell, stugbyar, vandrarhem och camping (SCB)	114 564
Släkt/vänner (TDB)	516 003
Fritidshus (TDB)	5 040
<b>TOTALT</b>	<b>635 607</b>

Utländska övernattningar i utlandsägda fritidshus och framför allt hos släkt/vänner svarar för 82,0 % av samtliga utländska gästnätter.

Utländska övernattningar hos släkt och vänner tas fram med ny metod från 2012 och är därför inte helt jämförbar med tidigare års resultat. Från 2012 sker intervjuer löpande hela året mot att det tidigare år gjorts intervjuer i början av varje år om besök de senaste 12 månaderna (TDB).

Det utländska resandet till Sverige har ökat mycket de senaste åren. För utländska övernattningar hos släkt/vänner i Sverige, enligt TDB, avser detta mest från de nordiska grannländerna samt Tyskland, USA, Polen och Storbritannien. Här märks också stora ökningar från länder där Sverige haft stor invandring, staterna på Balkan, Iran och Thailand, men också från Frankrike och Spanien.

#### FÖRDELNING AV ANTAL UTLÄNDSKA ÖVERNATTNINGAR



#### TOTALT ANTAL ÖVERNATTNINGAR

##### I hotell, stugby, vandrarhem och camping (SCB) samt fritidshus och släkt/vänner (TDB)

Svenska	1 360 542	68 %
Utländska	635 607	32 %
<b>TOTALT</b>	<b>1 996 149</b>	

I TDB finns data på varifrån i de svenska besökarna/övernattningarna kommer och detta kan anges dels för affärs- och dels fritidsgäst, samt uppdelat på övernattnings- respektive dagresa.

## REGIONAL HANDELSSTATISTIK (SCB)

Statistiken bygger på företagens omsättningsredovisning till Skatteverket och är exklusive moms.

Omsättning per invånare över riksnittet är gulmarkerad.

Bransch	Inrikes oms exkl moms milj kr	Antal anställda	Antal enheter	Oms/ invånare	Riksnitt/ invånare	Oms +/- riksnitt milj kr
Butiker, varuhus, stormarkn med brett sort.	5 057,5	1838	108	24960	24447	103,9
Spec livsm butiker samt sprit o tobak	727,7	230	64	3591	4136	- 110,4
Bensin	890,8	114	19	4396	6847	- 496,7
Butiker för övriga hushållsvaror	6 589,1	3208	583	32518	26211	1 278,0
Hotell	425,3	368	26	2099	3522	- 288,3
Vandrarhem, stugbyar m.m.	19,4	22	6	96	219	- 24,9
Campingplatser m.m.			1		165	
Andra logier			1		1	
Restauranger	1 622,4	2084	361	8007	7844	33,0

Tyvärre förekommer olika former av registerförändringar, avgränsningar, sättet att redovisa moms etc.

Uppgifterna bör därför användas försiktigt för att belysa förändringar mellan närliggande år. Det behövs tre enheter för att statistik skall erhållas.

”Butiker, varuhus och stormarknader med brett sortiment” innefattar oftast både livsmedel och andra varor vilket försvårar gränsdragningen mellan livsmedel och shopping.

Observera att i hotellens redovisade omsättning till SCB ingår ofta även omsättning för restaurangverksamhet, dans och andra säljintäkter (garage, garderob, hygienvaror, etc.).



## UTVECKLING TURISMEN I UPPSALA LÄN 2012

Övernattande och besökare i Uppsala län konsumerade för drygt 2 miljarder kronor 2012 och detta gav en sysselsättning för 1 661 personer. Resultatet är en ökning från 2011 med 250 miljoner kronor eller +14,5 %. Främsta skälet till ökningen är att gästerna spenderat mer per person och dygn.

Hotellgäster minskade något för andra året i rad, men detta skall ses mot en mycket stor ökning 2010. Hotellgästerna valde dock att spendera mer per person och dygn, 1 526 kr, och fick därför totalt en ökad konsumtion. Övernattningar på camping ökade för andra året i rad och även övernattningar hos släkt och vänner ökade.

Den bransch som fick högsta omsättningsökningen var restaurang vilket bidrog till en ökad sysselsättning eftersom restauranger har låg omsättning per anställd. Samtidigt minskade omsättningen på logi och restaurang, som båda är sysselsättningsintensiva.

Övernattningar hos släkt och vänner svarar för drygt hälften av alla övernattningar i Uppsala län. Tillsammans med övernattningar i eget fritidshus svarar dessa två för 75 %, eller sex gånger fler än på hotellen. Trots detta svarar hotellgästerna för en högre total omsättning.



## UTVECKLING TURISMEN I SVERIGE 2012

De viktigaste faktorerna som påverkar resandet är vädret, ekonomin och olika typer av omvärldshändelser. För att få en uppfattning om utvecklingen av turismen internationellt, regionalt och lokalt, måste hänsyn tas till dessa faktorer i Sverige och omvärlden.

De tio senaste åren har turismen i Sverige påverkats mycket av vädret, speciellt under somrarna, men också på grund av snötillgången under vintrarna. Bra respektive dåligt sommarväder påverkar främst de enklare boendeformerna som camping, fritidsbåt, eget fritidshus, vild camping, m fl. För vädret finns dock stora regionala variationer.

- △ Våren 2012 blev åter kortare vad avsåg snötillgång. Vädret under sommaren var sämre än en normal sommar med en del stora regnmängder och kyligare än normalt. Finanskris påverkade resandet vilket mest märktes på minskat antal sydeuropeiska övernattningar i Sverige.
- △ Våren 2011 blev kortare än normalt vad avsåg snötillgång och året avslutades utan snö. Vädret under sommaren var, både regn- och temperaturmässigt, som ett snitt för senaste åren, men med stora regionala skillnader. T ex var det extremt regnigt i södra och sydöstra Sverige.
- △ Våren 2010 var det god snötillgång i hela Sverige och även skidanläggningar i Götaland slog nya rekord. Sommaren hade en kylig inledning, men från midsommar var det mycket bra väder under drygt en månad.
- △ Våren 2009 var det god snötillgång och de flesta skidområden hade nya omsättningsrekord. Sommarvädret var sämre än snittet med en kort period av värme i början av juli. Finanskrisen innebar ett kraftigt minskat affärsresande med negativa resultat för flyg och hotell i Sverige, men dock en viss återhämtning under årets två sista månader.
- △ Våren 2008 var mycket positiv med god snötillgång och positiva siffror för fjällen. Sommaren var dålig förutom en kort period i slutet av juli. Året avslutades med en finanskris som innebar ett kraftigt minskat affärs-, och fjärrresande, men också stor minskning för flyg- och biltrafik.
- △ Våren 2007 var det snöbrist som påverkade vinterturismen negativt. Sommaren var en av de vädermässigt sämre på många år, sämsta sen år 2000.
- △ Vintern och våren 2006 hade en god snötillgång i stora delar av Sverige. Sommaren inleddes med varm och solig juni och juli. Hösten var regnig med rekordnederbörd på många orter, sammantaget dock en bra sommar. November och december hade värmerekord vilket påverkade inledningen på vintersäsongen.

- △ Sommaren 2005 inleddes med extremt kallt väder hela juni, en kort period av värme och sol de tre första veckorna i juli och därefter regnigt fram till början av september.
- △ Sommaren 2004 tillhörde en av de sämre det senaste decenniet med mycket regn.
- △ Sommaren 2003 erbjöd ett väder som var det bästa sen mätningar startade med tropisk värme under en stor del av sommaren.

Här finns också andra faktorer som påverkat resandet i och till Sverige, delvis med stora lokala variationer. De viktigaste faktorerna de senaste åren har varit följande:

- △ 2010-2012      Finanskrisen påverkade även fritidsresandet eftersom många sydeuropeiska länder har finansiella problem. Speciellt 2012 innebar detta kraftig minskning av sydeuropeiska övernattnings i Sverige. Oroligheter i Arabvärlden begränsade också resor till Egypten och andra länder.
- △ 2011            Vulkanutbrott på Island stoppade flygtrafik i norra Europa under delar av maj.
- △ 2009            Finanskrisen påverkade affärsresandet negativt
- △ 2008            Finanskrisen i slutet av året och bensinpriset når upp till 14:- per liter
- △ 2005            Bensinpriset i Sverige når upp till 12:-/liter

Här finns också andra faktorer som påverkat internationellt resande som SARS (Asien och Kanada), krig i Irak och Israel, flodvågskatastrofen i Asien, vulkanutbrott på Island, terrordåd i Madrid, London, Bali, Sri Lanka och Egypten. Dessa händelser har påverkat ett antal länder, men kan också ha påverkat det globala resandet mer eller mindre.

**Fritidsresandet styrs främst av väder och ekonomi.**

**Affärsresandet styrs främst av ekonomi och omvärldshändelser.**



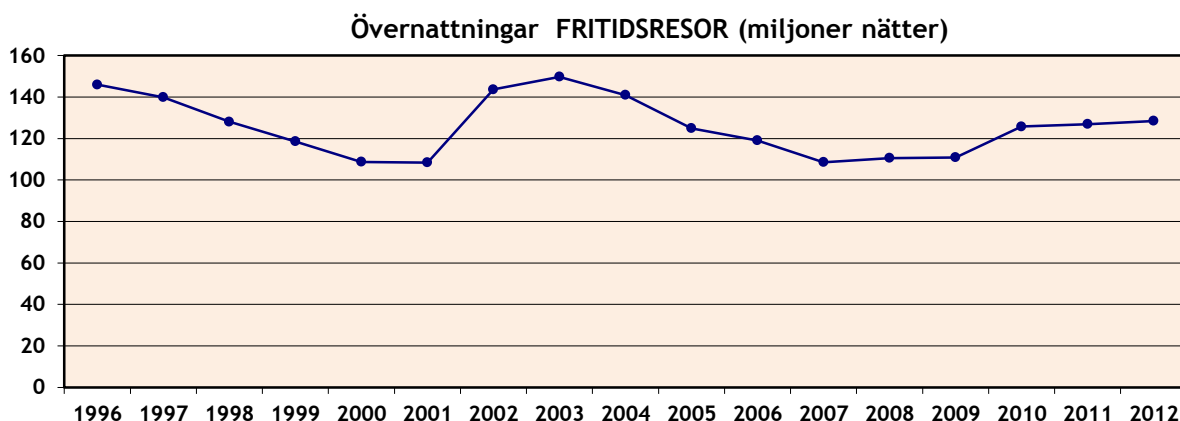
## SVENSKARNAS FRITIDSRESOR I SVERIGE

## Övernattningsresor i Sverige

	2003	2004	2005	2006	2007	2008	2009	2010	2011	2012
Övernattningar i miljoner	149,8	141,0	124,9	119,1	108,6	110,6	110,9	125,8	126,9	128,5

2003 var ett rekordår avseende övernattningar, kanske främst beroende på extremt bra sommarväder. 2004-07 minskade antalet övernattningar, dels beroende på sämre sommarväder och dels beroende på kortare vintersäsong. Mindre ökning 2008 och 2009 avser främst kommersiella övernattningar för hotell och stugor, men ökningen 2010, 2011 och 2012 avsåg de flesta boendeformer.

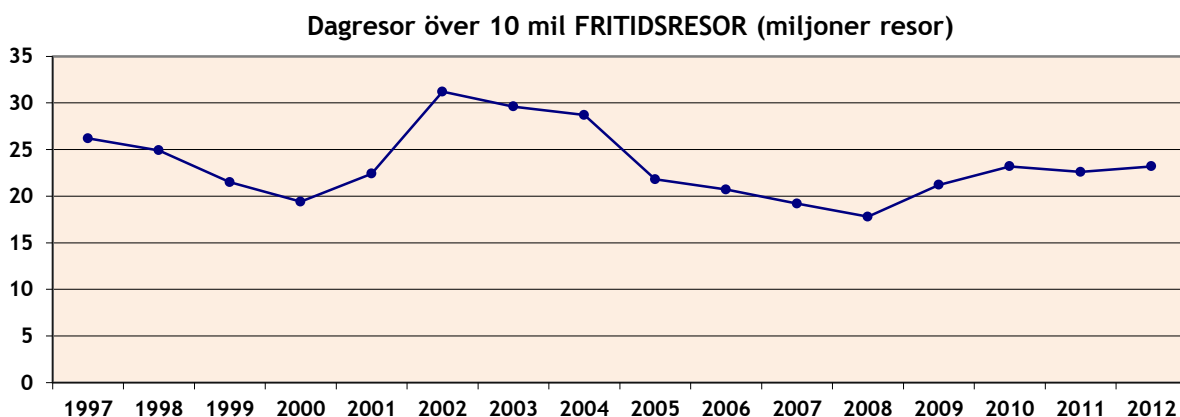
Övernattningar hos släkt och vänner har svarat för de stora minskningarna, från 70 miljoner övernattningar 2003 till 47 miljoner 2009, men har legat på cirka 50 miljoner de tre senaste åren. Övernattningar i egna fritidshus har legat på ungefär samma nivå fram till 2009 med cirka 30 miljoner övernattningar, med har ökat de tre senaste åren till drygt 47 miljoner 2012, den högsta nivån på 10 år. Svenska fritidsgäster på hotell har ökat de senaste åren. De övriga kommersiella boendeformerna stugbyar, vandrarhem och camping har förändringar som mer följer vädersituationen respektive år.



## Dagresa över 10 mil i Sverige

	2003	2004	2005	2006	2007	2008	2009	2010	2011	2012
Dagresor i miljoner resor	29,6	28,7	21,8	20,7	19,2	17,8	21,2	23,2	22,6	23,2

Utvecklingen för dagresor, över 10 mil, följer i stort sett utvecklingen för övernattningsresor med många resor de fina somrarna 2002-04. Turistresor, resor under 10 mil men enligt angiven definition, bör ha ökat, vilket stöds av positiv omsättningsutveckling för köpcentra och statistik från Transportstyrelsen.



### SVENSKARS AFFÄRSRESOR I SVERIGE

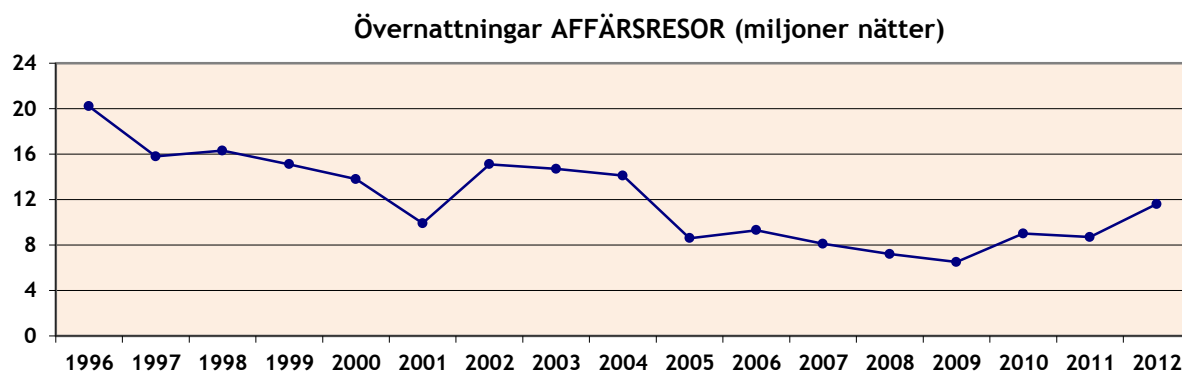
#### Övernattningsresor i Sverige

	2003	2004	2005	2006	2007	2008	2009	2010	2011	2012
Övernattningar i miljoner	14,7	14,1	8,6	9,3	8,1	7,2	6,5	9,0	8,7	11,6

Det finns stora variationer för övernattningar i tjänsten mellan åren. Detta avser främst enklare former av boende, som kanske främst nyttjas av hantverkare och lägre tjänstemän. För kommersiellt boende är variationerna mindre, men minskningar märks för hotellen 2008 och 2009 för att sen öka mycket 2010, mindre ökning 2011/2012 och större ökning av affärsgäster på hotellen 2012.

Övernattningar för affärsresor hade en stor nedgång 2001, dels beroende på lågkonjunktur, dels beroende på terrordåden den 11 september. 2005 kom åter en nedgång och finanskrisen påverkade 2008 och 2009 med färre resor och färre övernattningar per resa. 2010 ökade dock antalet övernattningar mycket. Trots minskning 2011 så ökade antalet resor. Däremot stannade resenärerna borta färre nätter per resa.

2012 innebar motsatt effekt jämfört med 2011. Antalet resor ökade och resenärerna stannade borta längre tid per resa varför övernattningarna ökade mycket.

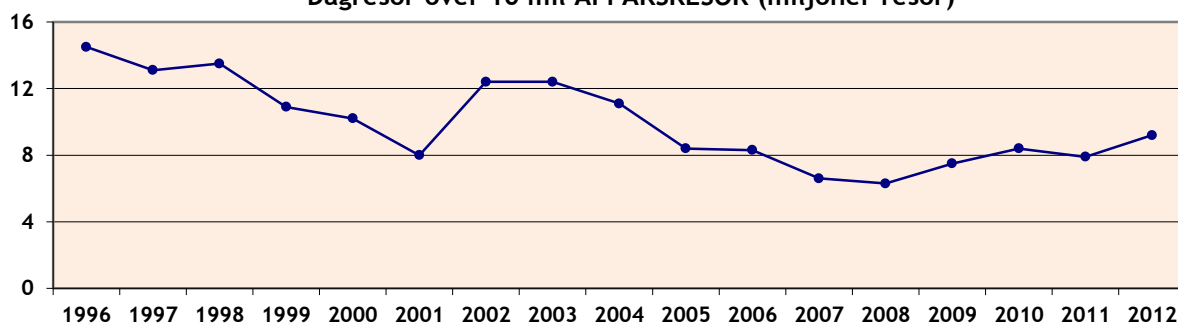


## Dagresa i Sverige över 10 mil

	2003	2004	2005	2006	2007	2008	2009	2010	2011	2012
Dagresor i miljoner resor	12,4	11,1	8,4	8,3	6,6	6,3	7,5	8,4	7,9	9,2

Affärsresor över dagen visar nästan samma utveckling som affärsresor med övernattning. Dagresor 2009 ökade, kanske som kompensation för färre övernattningsresor. 2011 minskade antalet resor något, men resenärerna spenderade mer per resa och höjde därmed den totala omsättningen. 2012 ökade antalet resor igen, men resenärerna spenderade mindre per resa än 2011

Dagresor över 10 mil AFFÄRSRESOR (miljoner resor)



## Förändringar 2012 i Sverige för några boendekategorier, i 1000-tal övernattningar.

	2006	2007	2008	2009	2010	2011	2012	11-12
Hotell (SCB/Tillväxtverket)	24 260	25 449	25 921	26 028	27 365	28 082	28 599	+ 1,8 %
Stugbyar (SCB/Tillväxtverket)	3 403	3 501	3 685	3 285	3 312	2 954	2 964	+ 0,3 %
Vandrarhem (SCB/Tillväxtv.)	2 557	2 716	2 899	2 928	2 957	3 040	3 115	+ 2,5 %
Camping (SCB/Tillväxtverket)	(17 542)	(17 012)	13 725	14 476	14 443	14 654	14 068	- 4,0 %
Privat hyrd stuga/lgh (TDB)	5 057	4 385	4 780	7 243	7 206	6 427	5 111	- 20,5 %
Fritidshus eget (TDB)	30 265	30 436	29 983	28 308	32 373	35 986	40 655	+ 13,0 %
Släkt/vänner (TDB)	58 808	46 636	50 686	46 912	53 873	51 362	49 077	- 4,4 %
Fritidsbåt (TDB)	1 098	1 516	1 542	1 397	1 744	1 872	2 437	+ 30,2 %
Vild camping (TDB)	1 933	2 298	2 141	1 931	3 043	2 613	2 399	- 8,2 %
<b>Totalt övernattningar (TDB)</b>								
av svenskar i Sverige	<b>128 384</b>	<b>116 706</b>	<b>117 767</b>	<b>117 315</b>	<b>134 742</b>	<b>135 593</b>	<b>140 112</b>	<b>+ 3,3 %</b>
Övernattningar hos släkt/vänner								
av utländska besökare (TDB)	12 669	11 727	13 046	12 473	13 647	12 905	18 928	

Källor: SCB/Tillväxtverket = Statistiska Centralbyrån/Tillväxtverket och TDB = Rese- och TuristDataBasen.

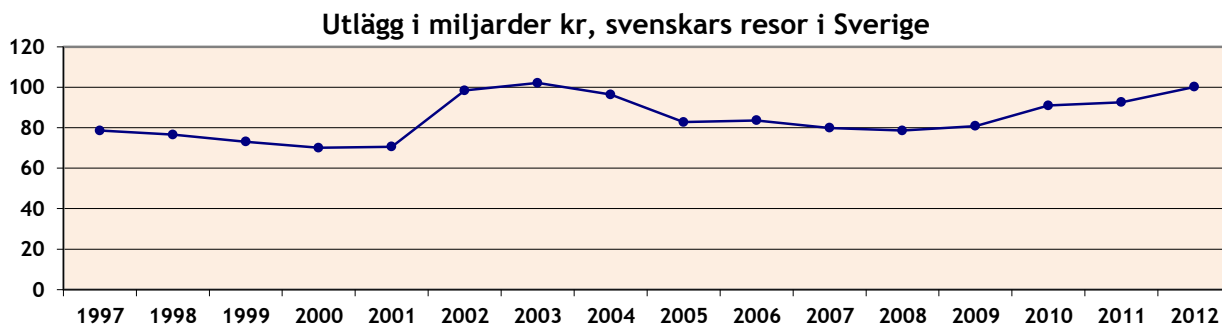
För camping ändrades redovisningsmetod mellan 2007 och 2008 varför resultaten inte är jämförbara. Utländska övernattningar hos släkt och vänner redovisas med en ny och mer tillförlitlig metod 2012 och är därmed inte direkt jämförbart med tidigare år.

Observera att de fyra första boendeformerna inkluderar utländska övernattningar i Sverige, men TDB visar bara svenska övernattningar förutom sista punkten.

Utländska övernattningar hos släkt och vänner tas fram med ny metod från 2012 och är därför inte helt jämförbar med tidigare års resultat. Från 2012 sker intervjuer löpande hela året mot att det tidigare år gjorts intervjuer i början av varje år om besök de senaste 12 månaderna. Detta innebär en lägre glömske effekt och att resultatet från 2012 blir mer tillförlitligt.

Totala antalet svenska övernattningar för resor i Sverige ökade med 3,3 % 2012 och det var också en stor ökning mellan 2009 och 2010. Konsumtionen hade en något högre ökningstakt, med + 8,2 %, beroende på att resenärerna hade högre dygnsutlägg 2012.

## KONSUMTION



## TRENDER

De senaste åren har turismen förändrats mycket. Övernattningar i kommersiellt boende har haft en positiv utveckling (2012 delvis undantaget), men hos släkt/vänner och i eget fritidshus har det varierat mycket (dessa två svarar för nära 70 % av alla övernattningar vid fritidsresor). Restrend senaste åren är följande:

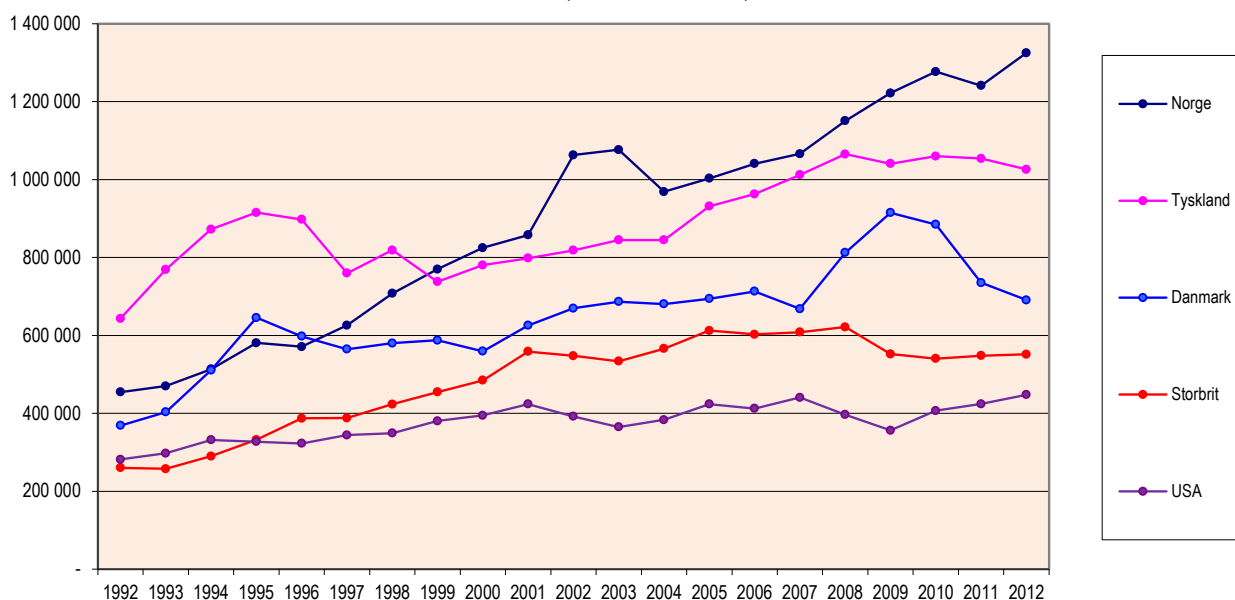
- △ Vi gör hellre flera längre övernattningsresor än få korta, mätt i avstånd, gäller inte dagresor.
- △ Resan blir kortare, mätt i tid (mer weekendresande eller kortveckosemester).
- △ Vi kräver större innehåll i resan, mer att göra.
- △ Vi kräver större tillgänglighet, kortare tid att ta oss till resmålet.

## UTVECKLING FÖR VIKTIGA NATIONALITETER

Det utländska resandet till Sverige har ökat mycket de senaste åren. För övernattningar hos släkt och vänner i Sverige, enligt TDB, avser detta mest från de nordiska grannländerna samt Tyskland, USA, Polen och Storbritannien. Här märks också stora ökningar från länder där Sverige haft stor invandring, staterna på Balkan, Iran och Thailand, men också från Frankrike och Spanien.

För hotell, stugbyar och vandrarhem visas här två diagram för de 10 största nationaliteterna. Det första avser de fem största och det andra visar nationaliteterna på plats 6-10. Camping är inte medtaget då denna kategori inte särredovisat flera av nationaliteterna. Under 2012 var det 3 330 819 utländska övernattningar på camping, en minskning med - 4,4 % från 2011. Fyra nationer, Norge, Danmark, Tyskland och Nederländerna svarade för nästan 90 % av dessa (89,4 %). Norge har 55,5 % av alla utländska övernattningar på camping och tillsammans med Tyskland svarar dessa två för 76 %.

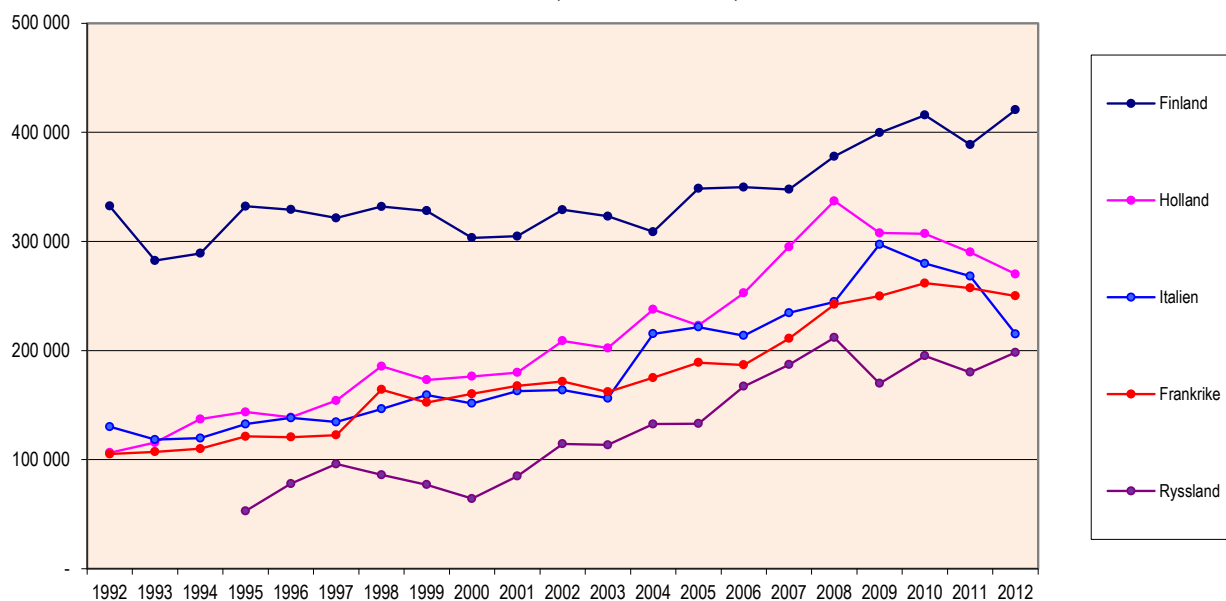
### NATIONALITETER HOTELL, STUGBYAR, VANDRARHEM



Diagrammen blir lite annorlunda om de visas enbart för hotellen. Fyra nationer har många övernattningar i stugbyar och vandrarhem, Norge, Tyskland, Danmark och Nederländerna. Motpolen är exempelvis Italien, Frankrike, USA och Japan som har få övernattningar i dessa boendeformer. Sett på längre sikt har många nationer en positiv utveckling, undantaget är USA. Största ökningarna senaste åren har Norge. För danskar är skidåkning viktigt och snöbristen 2011 och 2012 innebar minskat antal övernattningar.

De fem största nationerna har 51 % av alla utländska övernattningar i hotell, stugbyar och vandrarhem. Om även camping inräknas ökar dominansen för Norge, Tyskland och Danmark. Utländska fritidshusägare i Sverige kommer också från dessa tre länder.

## NATIONALITETER HOTELL, STUGBYAR, VANDRARHEM



Observera att diagrammen har olika skalor, samt att Ryssland bara finns särredovisat från 1995. Tabellen nedan visar utvecklingen för de 15 största nationaliteterna de senaste åren. De enda europeiska nationer som visar större procentuell ökning 2012 var Polen och Ryssland, men i volym ökade Norge mest. Utländska övernattningar ökade med + 1,6 % 2012, varav utomeuropeiska övernattningar ökade med + 6,3 %. Det finns bara ytterligare två nationer som har mer än 70 000 övernattningar och det är Belgien med 97 721 och Österrike med 72 429. Därefter följer Australien, Kanada och Estland på platserna 18-20.

## 15 STÖRSTA NATIONALITETER ÖVERNATTNINGAR I HOTELL, STUGBYAR OCH VANDRARHEM

	2009	Ändring fr 2008	2010	Ändring fr 2009	2011	Ändring fr 2010	2012	Ändring fr 2011
1 Norge	1 221 622	+ 8,0 %	1 276 949	+ 4,5 %	1 241 149	- 2,5 %	1 324 821	+ 7,3 %
2 Tyskland	1 040 571	- 0,3 %	1 059 881	+ 1,9 %	1 053 755	- 0,3 %	1 026 031	- 1,9 %
3 Danmark	914 727	+ 17,2 %	884 522	- 3,3 %	735 060	- 16,7 %	690 649	- 6,0 %
4 Storbritannien	552 097	- 10,0 %	540 222	- 2,2 %	547 798	+ 0,2 %	551 373	+ 0,5 %
5 USA	356 313	- 9,4 %	406 626	+ 14,1 %	423 769	+ 3,9 %	447 503	+ 6,5 %
6 Finland	399 593	+ 7,7 %	415 769	+ 4,0 %	388 657	- 6,2 %	420 649	+ 9,1 %
7 Nederländerna	307 779	- 6,7 %	307 126	- 0,2 %	290 081	- 5,8 %	270 038	- 6,1 %
8 Frankrike	249 867	+ 4,7 %	261 664	+ 4,7 %	257 319	- 2,1 %	250 006	- 2,3 %
9 Italien	297 206	+ 22,1	279 768	- 5,9 %	268 191	- 4,3 %	215 151	- 19,0 %
10 Ryssland	169 837	- 17,7 %	195 201	+ 14,9 %	180 117	- 7,5 %	198 280	+ 11,1 %
14 Polen	142 378	+ 1,6 %	110 205	- 22,6 %	135 537	+ 22,2 %	167 327	+ 25,2 %
12 Schweiz	140 701	+ 11,2 %	152 021	+ 8,0 %	156 595	+ 2,6 %	164 890	+ 5,0 %
13 Kina	95 624	- 5,2 %	110 549	+ 15,6 %	146 354	+ 32,1 %	162 436	+ 11,1 %
11 Spanien	171 201	+ 2,1 %	177 541	+ 3,7 %	169 804	- 4,5 %	136 014	- 19,6 %
15 Japan	92 316	- 8,6 %	95 995	+ 4,0 %	93 356	- 2,4 %	100 910	+ 8,7 %

Källa: SCB/Tillväxtverket.

## DEFINITION AV TURISM

Alla beräkningar är gjorda för att följa ”Turismens begreppsnyckel”, utgiven av Turistdelegationen 1995. Definitionen är framtagen av World Tourist Organization (WTO) på uppdrag av FN där den antogs 1993. Turistdelegationen har svarat för att anpassa denna till svenska förhållanden samtidigt som det fastställts att alla länder inom EU skall följa samma beräkningsprinciper. Turistdelegationens verksamhet flyttades till Nutek 2006 som numera ingår i Tillväxtverket.

Grunddefinitionen: **Aktiviteter som företas av en person som reser från ordinarie bostadsort för övernattning eller dagbesök. Avsikten kan vara såväl arbete som fritid.**

Definitionen innehåller ett antal undantag (som inte är turism) där de viktigaste kan sammanfattas med att man av olika anledningar är tvungen att åka till en viss plats. De viktigaste av dessa är följande: Arbetspendling, sjukvård, ordinarie skolgång, militärtjänstgöring, ambassad- och konsulatpersonal, asylsökande (invandrarförläggningar).

”Turismens begreppsnyckel” fastställer också att det är resenärens konsumtionsutlägg som skall beräknas. Dessa utlägg avser: logi, livsmedel, restaurang, transport, shopping och aktiviteter.

Turismen delas upp i tre former: Inhemsk, inresande och utresande

Enligt Tillväxtverket kan dessa former nyttjas för ett geografiskt område, t ex församling, kommun eller län. Indelningen, kombinerad med basdefinitionen ”utanför ordinarie bostadsort”, innebär att vi har beräknat effekterna för dem som rest till ett område utanför ordinarie bostadssort, men till ett annat administrativt område.

Denna rapport redovisar inresande turism och även inhemsk för övernattningar utanför ordinarie bostad. För att få ett resultat på totala rese- och turistindustrin måste utresande turism, genomfartsresenärer och regional shopping läggas till.

### Utresande turism/regional shopping

Den utresande turismen avser personer som reser ut från det egna området (där de är bosatta). En stor del av deras utlägg stannar kvar i området i form av utlägg för resan. Dessa ger omsättning och sysselsättning för främst persontransporter med taxi-, tåg-, buss- och flygtrafik samt resebyråer.

För att få med regional shopping mellan olika kommuner kan resvaneundersökningen (RVU) från Statistiska Centralbyrån (SCB) nyttjas och kombineras med regional omsättningsstatistik. Nämnda delar måste läggas till den inresande turismen för att erhålla totala rese- och turistindustrin. Det finns dock ingen anledning att göra beräkningar för dessa eftersom färdiga fakta kan erhållas från SCB regionala omsättningsstatistik, något som RESURS levererar till många kunder.

## KÄLLOR

För att beräkna turismens effekter måste alla övernattningar och besök till området kartläggas och den konsumtion som följer av dessa besök och övernattningar specificeras. Sådana uppgifter kommer från:

### SCB Inkvarteringsstatistik

Statistiska Centralbyrån (SCB) tar, på uppdrag av Tillväxtverket, in inkvarteringsstatistik för hotell, stugbyar, vandrarhem, camping (från 2008) och kommersiellt förmedlad stuguthyrning (kallad SoL, som står för kommersiell uthyrning av stugor och lägenheter).

För varje enskild natt rapporterar hotell, stugbyar och vandrarhem hur många rum de sålt och hur många gäster de haft, nationalitet för gästerna, logiintäkt samt, för hotellen, målgrupp för rumsförsäljningen. Svarsfrekvensen ligger på knappt 90 % och de som inte svarar vägs i förhållande till likvärdiga anläggningar och i förhållande till tidigare års redovisning. I övrigt gäller följande:

#### Hotell

Alla hotell som har minst fem rum eller nio bäddar skall lämna statistik till SCB. Förutom ovanstående information skall hotellen ange målgrupp för gästerna som avser en ekonomisk uppdelning enligt följande:

- ▲ Affärgäst: En person som betalar fullt ordinarie pris, normalt måndag till torsdag.
- ▲ Konferensgäst: En person som bor och konfererar på samma hotell.
- ▲ Grupp-gäst: En person som ingår i en grupp och betalar enligt speciellt gruppris.
- ▲ Fritidsgäst: En person som betalar weekend- eller sommarpris.

Målgrupperna avser alltså en ekonomisk uppdelning och detta kan ge en missuppfattning om vilka gäster som verkligen funnits. Problemen kan sammanfattas enligt följande:

- ▲ En affärgäst som övernattat en söndag kväll på grund av ett tidigt möte måndag morgon registreras som fritidsgäst eftersom övernattningen betalas som weekendpris.
- ▲ En fritidsgäst som vill se ett idrottsevenemang en vardagkväll registreras som affärgäst eftersom denne betalar fullt ordinarie pris.
- ▲ En hotellgäst som deltar i en konferens som inte sker på hotellet som denne bor på registreras som affärgäst om övernattningen sker måndag till torsdag eller fritidsgäst under helger.

#### Stugbyar/Vandrarhem

Alla vandrarhem med mer än nio bäddar skall lämna statistik till SCB och stugbyar med mer än fem stugor eller 20 bäddar skall också lämna statistik. Med stugby avses att anläggningen skall ha en gemensam reception som skall vara bemannad dagtid. Stugbyar och vandrarhem har normalt sämre svarsfrekvens än hotellen. Vandrarhem kan delas upp i två grupper, VF som avser vandrarhem tillhörande STF (Svenska Turistföreningen) och VO som avser övriga vandrarhem.



### Camping

Alla campingplatser som är öppna för alla skall lämna statistik till SCB. De enda undantagen är några campingplatser som bara är öppna för medlemmar och som därmed inte tar emot spontangäster. Fram till 2007 beräknades camping som campingnätter (antal tält, husvagnar och husbilar per natt) multiplicerat med 3,134 (beräknat antal personer i varje enhet). Siffran 3,134 avser en undersökning som gjordes för mer än 15 år sedan och när SCB tog över statistiken 2008 tog man in uppgifter på faktiskt antal övernattningar. Det visade sig då att det bodde betydligt färre personer i varje enhet.

Övernattningar på camping registreras för husvagn/husbil, tält, campingstuga respektive lägenhet. För camping finns bara en mindre uppdelning på nationalitet. Detta beror på att de stora volymerna på camping främst avser ett fåtal nationaliteter.

### SoL, Stugor och lägenheter uthyrda via förmedling

Det finns ett stort antal företag, organisationer, mm, som förmedlar uthyrning av privata stugor och lägenheter. Dessa rapporterar deras förmedlade övernattningar till SCB. Denna form av statistik finns bara uppdelad på län eftersom många uthyrare inte registrerar i vilken kommun deras enheter finns.

### SCB Handelsstatistik

Omsättningsstatistik finns för varje bransch, t ex restauranger, bensinstationer och hotell. I statistiken redovisas bland annat antal företag, omsättning och sysselsättning. RESURS har statistik på detta för alla branscher som påverkas av turismen och för alla kommuner i Sverige, år för år de senaste 20 åren.

Alla företag indelas i branscher enligt en speciell kodning kallad SNI (Svensk näringslivsindelning). Denna justerades senast under 2007 till "SNI 2007". Detta innebar en bättre indelning av företag i respektive bransch. Detta har nyttjats från 2010 års resultat i denna rapport.

Data från omsättningsstatistiken används också för beräkning av sysselsättningseffekterna av turismen. Detta har åstadkommit genom ett samarbetsprojekt mellan RESURS och SCB där två databaser har korskörts för att få fram omsättning per anställd i respektive bransch med fördelning ner till kommunnivå.

### Rese- och TuristDataBasen, TDB®

TDB startades i full skala 1989 av Sveriges Turistråd. Nu drivs TDB av RESURS och är ett registrerat varumärke. TDB är en marknadsundersökning där 24 000 slumpmässigt utvalda svenskar (minst 2 000 per månad) tillfrågas om sitt resande. Totalt finns data på 500 000 dokumenterade resor i databasen.

Genomförandet av TDB har granskats av ledande svensk expertis vid sex olika tillfällen utan anmärkning. Månadsvis genomförs också kvalitetssäkringar av databasen. Exempelvis använder Tillväxtverket data från TDB vid leveranser av svensk officiell statistik till EU.

Trots uppdelning på många boendekategorier och på svenska län erhålls en bra regional statistik för alla län. Vid hopslagning av data för flera år finns även bra kommunala data för flertalet svenska kommuner. I TDB finns uppgifter på svenskarnas (bosatta i Sverige) resor, övernattningar, boendeform vid övernattning och antal i hushållet som var med på resan. Vidare vad de spenderat under resan, såväl hemma, under resan och på resmålet och på vilka branscher de spenderat pengarna, färdstätt, bokningsform, syfte med resan och mycket annat.

TDB ger data för alla svenska övernattningar utanför den egna bostaden, oavsett boendeform. Totalt görs en uppdelning på 25 olika boendeformer där övernattningar hos släkt och vänner samt i egna fritidshus är de två största kategorierna. Utländska övernattningar erhålls från SCB (se rubrik ovan) avseende kommersiella övernattningar. RESURS har data på utländska övernattningar hos släkt och vänner, samt, genom egna undersökningar, data på utländska övernattningar i fritidshus. Det senare avser främst södra Sverige och kommuner som gränsar mot Norge.

I TDB finns även fakta om utländska övernattningar hos släkt och vänner i Sverige. Detta bygger på 24 000 intervjuer från 2012 och ger ett bra resultat totalt för Sverige, men också för län och större orter. Dessa data finns också med uppdelning på nationalitet och resmånad. Fram till 2011 byggde resultatet på 6 000 årliga intervjuer där korrespondenterna tillfrågades om antal utländska övernattningar det senaste året. Från 2012 intervjuas om utländska övernattningar senaste månaden vilket innebär att "glömskeeffekten" blir mindre.

## Övrigt

Resestatistik för vägar, tåg och flyg levereras från Transportstyrelsen och ShipPax Information i Halmstad svarar för färjestatistik.

## GENOMFÖRANDE

För området har vi ställt i ordning en ”Anläggningssammanställning”. Där finns alla basfakta samlade för alla kategorier. Källorna är följande:

### Övernattningar/besök

Kommersiella övernattningar, hotell, stugbyar, vandrarhem och camping kommer från SCB/Tillväxtverket. Utnyttjande av privata fritidshus, släkt/vänbesök, vild camping och andra boendeformer kommer från TDB, till viss del även camping och även dagbesök avseende resor över 10 mil, enkel väg. Enligt internationell definition räknas alla övernattningar i fritidshus som ”turistiska” oavsett var huset är beläget.

Från TDB kommer också data på utländska övernattningar hos släkt och vänner i Sverige. Dessa data bygger på intervjuer med 24 000 hushåll från och med 2012.

### Utlägg/utläggsmönster

Besökarnas utlägg och utläggsmönster är tagna från TDB. Observera att samtliga utlägg och omsättningstal är inklusive moms. Med utläggsmönster avses vilka branscher som besökaren spenderar pengar på, allmänt kallat ”Turistkronan”.

Från 2009 har RESURS anpassat ”Turistkronan” för regionala och lokala turistområden. Sverige har här delats in i olika ”turistklasser”, där varje område/”klass” består av kommuner med likartad storlek och likartad turism. Närmare information kan erhållas från RESURS.

Från 2009 använder RESURS också den logiintäkt som hotellen rapporterar till SCB som grund för den totala konsumtionen för hotellgästerna.

### Sysselsättning/Skatteintäkter

För att få fram sysselsättning har omsättningen för varje bransch dividerats med omsättning/anställd i respektive bransch. Här har RESURS unika fakta för varje enskild kommun i Sverige. Skatteintäkterna bygger på kommunens egna skatteintäkter i förhållande till skatteutjämning och invånarantal, samt utdebitering av kommunal- och landstingsskatt, alla uppgifter kommer från SCB.

### TuristEkonomiska Modellen, TEM®

Samtliga uppgifter har databehandlats i en modell, TEM, speciellt anpassat för ändamålet och dessutom i enlighet med den fastställda definitionen. Modellen introducerades av Turistrådet 1988 och ägs numera av RESURS, samt är ett registrerat varumärke.

## PRESENTATION AV RESURS

RESURS för Resor och Turism i Norden AB är ett konsultföretag inom resor och turism, bildat 1987 som dotterbolag till dåvarande Sveriges Turistråd (ägt till vardera hälften av Staten och turistnäringen) och privatägt sedan 1992.

RESURS är helt oberoende i förhållande till det offentliga, branschorganisationer och kommersiella aktörer. RESURS verkar uteslutande inom sektorn resor och turism.

### RESURS' affärsområden är:

- △ Turistekonomiska effektberäkningar och statistik, bl.a. för Tillväxtverket och huvuddelen av Sveriges kommuner.
- △ Marknadsundersökningar för konferensmarknaden, affärsresor, varumärken och evenemang.
- △ Strategisk planering, destinationsutveckling, marknads- och produktkunskap, affärsanalyser (t.ex. bedömningar av hotelletablering eller utbyggnad, skapande av attraktioner, nöjesparker, museer) och produktutveckling.
- △ RESURS äger **TuristEkonomiska Modellen (TEM<sup>®</sup>)**, en modell för beräkning av ekonomiska, sysselsättnings- och skattemässiga effekter av resor och turism, evenemang och investeringar. RESURS har utfört effektberäkningar av turismens betydelse för samhällsekonomin totalt och fördelat på branscher, sysselsättning och skatteeffekter för mer än 230 av Sveriges 290 kommuner.
- △ RESURS äger och driver **Rese- och TuristDataBasen (TDB<sup>®</sup>)**. Vi intervjuar varje år 24 000 svenskar om deras affärs- och fritidsresor i Sverige och till utlandet. TDB har arbetat sedan 1989 och c:a 100 svenskar intervjuas dagligen, året runt, om sina resor. I TDB ställs frågor om antal resor, övernattningar, boendeform, färdstätt, syfte, bokningsstätt, spenderade pengar och mycket annat. Totalt finns data om mer än 500 000 resor i TDB.